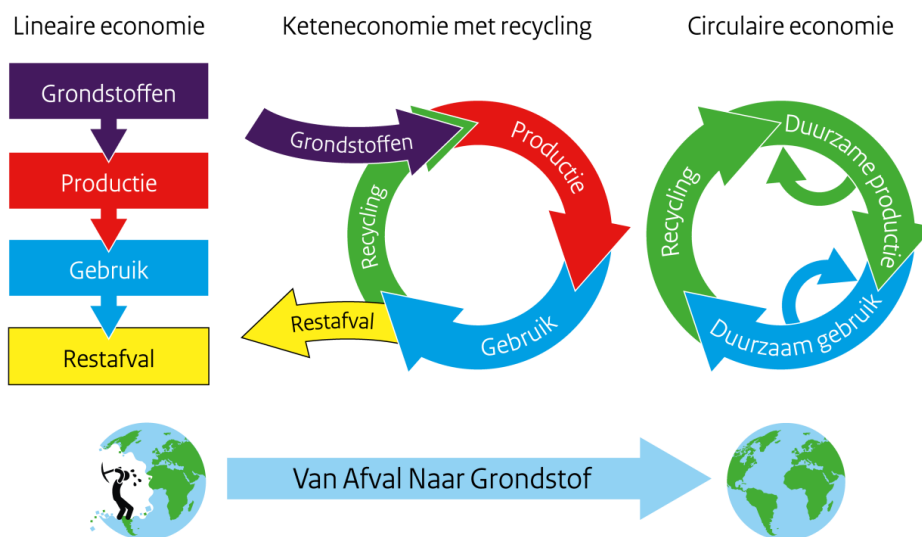




Startnotitie voor en groeidocument naar het

Meerjarenbeleidsplan Afval 2016 – 2020

Op weg naar een afvalloos Maastricht



In een circulaire economie bestaat geen afval. Het kabinet heeft de ambitie om de hoeveelheid recyclebaar Nederlands restafval in verbrandingsinstallaties te minimaliseren. Afvalscheiding – met name aan de bron - is hiervoor een noodzaak.

Van Afval naar Grondstof – Uitwerking van acht operationele doelstellingen, bijlage bij de kamerbrief Invulling programma Van Afval Naar Grondstof van 28 januari 2014.

Versie PD20150320

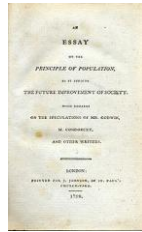
Inhoudsopgave	<i>Digitale lezing: met de muis het <u>onderwerp</u> aanklikken om daar naar toe te gaan.</i>
<u>Inleiding</u>	Pagina 1 – 9 <i><u>Een korte probleemschets</u></i> <i><u>Een wenkend perspectief</u></i> <i><u>Van abstract naar concreet</u></i> <i><u>Van lineair naar circulair en de rol van Maastricht</u></i> <i><u>Een nieuw beleidsplan afval</u></i> <i><u>Missie en visie</u></i> <i><u>Ambitie</u></i> <i><u>Niet alleen milieu</u></i> <i><u>Planning</u></i> <i><u>Procesaanpak</u></i>
<u>Beleidsjuridisch kader</u>	Pagina 10 – 12 <i><u>Wet milieubeheer</u></i> <i><u>LAP2/LAP3 (Landelijk Afvalbeheerplan)</u></i> <i><u>VANG (Van Afval Naar Grondstof)</u></i> <i><u>Gemeentelijk beleid</u></i> <i><u>Contracten</u></i>
<u>Uitgangssituatie</u>	Pagina 13 - 14 <i><u>Inzamelstructuur</u></i> <i><u>Inzamelresultaten</u></i> <i><u>Maatregelen MJBPAfval 2011 – 2015</u></i> <i><u>Buurtpeiling</u></i>
<u>Ontwikkelingen</u>	Pagina 15 - 16 <i><u>Afvalstromen</u></i> <i><u>Van inzamelmoment naar afdankmoment</u></i> <i><u>Demografische ontwikkelingen</u></i> <i><u>Burgerparticipatie</u></i> <i><u>Regionale samenwerking</u></i> <i><u>Arbeidsparticipatie</u></i>
<u>Bijlage 1</u>	<i>Beleidsjuridisch kader</i>
<u>Bijlage 2</u>	<i>Inzamelstructuur</i>
<u>Bijlage 3</u>	<i>Ruwe gegevens inzamelresultaten 2010 - 2014</i>
<u>Bijlage 4</u>	<i>Maatregelen MJBPAfval 2011 – 2015</i>
<u>Bijlage 5</u>	<i>Ontwikkelingen in inzameling en verwerking</i>
<u>Bijlage 6</u>	<i>Van inzamelmoment naar afdankmoment</i>
<u>Bijlage 7</u>	<i>Demografische ontwikkelingen</i>
<u>Bijlage 8</u>	<i>Burgerparticipatie</i>
<u>Bijlage 9</u>	<i>Regionale samenwerking</i>
<u>Bijlage 10</u>	<i>Arbeidsparticipatie</i>
<u>Bijlage 11</u>	

Grafieken en tabellen	<p><u>Grafiek 1.</u> Ingezamelde hoeveelheid (grof) huishoudelijk restafval en afvalscheidingspercentage 2010 – 2014</p> <p><u>Grafiek 2.</u> Het effect van preventie en hergebruik op het moment dat Maastricht afvalloos wordt (fictief)</p> <p><u>Grafiek 3.</u> Afvalkosten voor een gemiddeld huishouden in 2015</p> <p><u>Tabel 1.</u> Planning Meerjarenbeleidsplan Afval 2016 – 2020</p>
------------------------------	---

Inleiding

Een korte probleem-schets

Het doemdenken lijkt de mens wel aangeboren. Het einde van de wereld wordt met enige regelmaat voorspeld en onze omgang met moeder Aarde figureert vaak als de oorzaak daarvan.

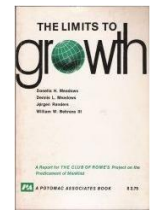


Het vermogen van de mens tot bevolkingsgroei is onbegrensd veel groter dan het vermogen van de aarde om voor de mens een bestaan te produceren.

An Essay on the Principle of Population, Thomas Robert Malthus, 1798

De kern van de zaak is niet alleen of het mensdom zal blijven voortbestaan, maar nog meer of het kan blijven leven zonder te vervallen tot een bestaan zonder waarde.

Grenzen aan de groei, Club van Rome, 1972



The warnings that we received in 1972 ... are becoming increasingly more worrisome as reality seems to be following closely the curves that the [...] scenario had generated.

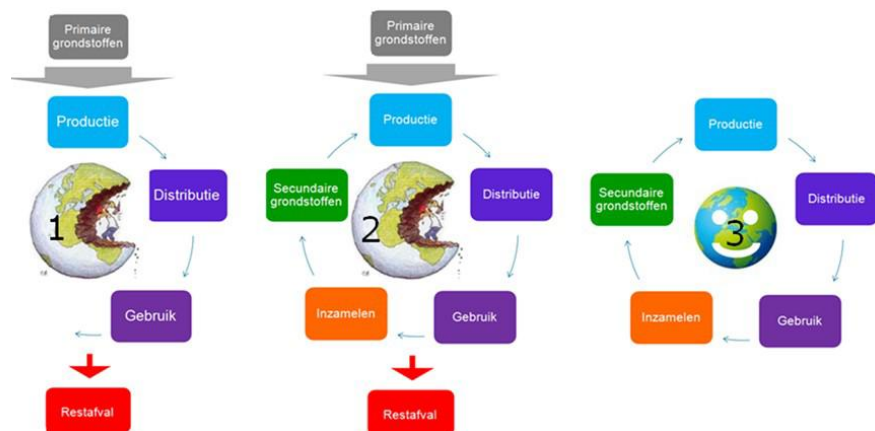
The Limits to Growth Revisited, Ugo Bardi, 2011

In de 20^e eeuw is de wereldbevolking 34 keer meer materialen, 27 keer meer mineralen, 12 keer meer fossiele brandstoffen en 3,6 keer meer biomassa gaan gebruiken. [...] Verwachting is dat dit doorzet. [...] Voor niet-hernieuwbare materialen, zoals metalen, mineralen of fossiele brandstoffen, krijgen we te maken met toenemende schaarstevraagstukken. [...] Groeiende vraag is in het verleden gepaard gegaan met toenemende druk op het natuurlijk kapitaal en onevenwichtigheid in ecosystemen met als risico dat deze uiteindelijk suboptimaal presteren of uitgeput raken.

Brief van Staatssecretaris Wilma Mansveld van 20 juni 2013. Onderwerp: Van Afval naar Grondstof.

Een wenkend perspectief

Daarnaast is de mens – gelukkig – ook een optimist. Het wenkend perspectief dat de staatssecretaris in haar brief schetst is die van de overgang van een lineaire economie via een keteneconomie met recycling naar een circulaire economie.



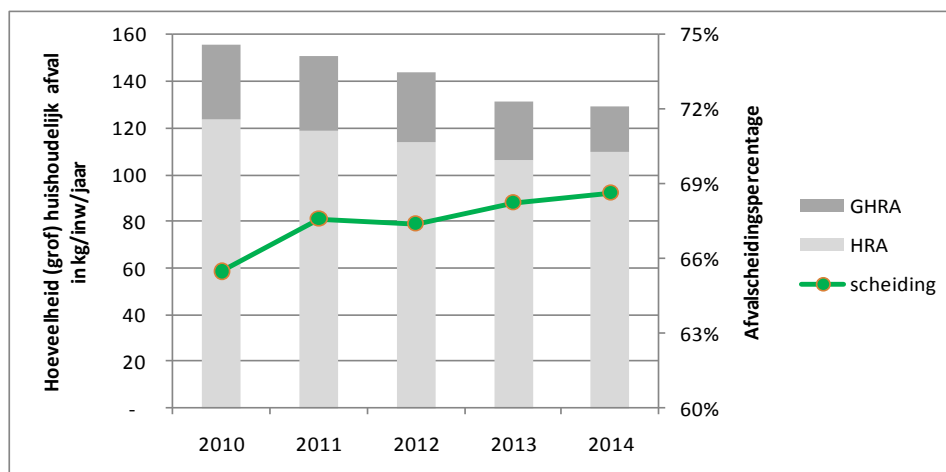
Van abstract naar concreet

U vindt bovenstaande beschouwing wellicht wat abstract, maar deze heeft een directe en concrete relatie met de gemeente Maastricht en haar bewoners. Zij hebben niet alleen baat bij het welslagen van de circulaire economie om ook in de toekomst gezond en welvarend te kunnen leven. Zij zijn ook onderdeel van de cirkel; de burger als koper en ge- en gebruiker van producten en als ontdeener van afvalstoffen (in het vervolg: secundaire grondstoffen) en de gemeente als intermediair tussen ontdeener en producent via inzameling en vermarkting van secundaire grondstoffen (voorheen: afvalstoffen).

Van lineair naar circulair en de rol van Maastricht

Nu is het niet zo dat de omslag van lineaire naar circulaire economie nog op gang moet komen. Nederland is voor een groot deel al een keteneconomie met recycling en wij dragen daar als Maastricht een – prima – steentje aan bij. De ondertitel van het *Afvalbeleidsplan 2011 – 2015 gemeente Maastricht* was niet voor niets al 'Van afval naar grondstof!'. Uitvoering van het daarin geformuleerde beleid heeft geleid tot een (verdere) toename in het aandeel hergebruik en een (verdere) afname van de hoeveelheid (grof) huishoudelijk restafval.

Grafiek 1.
Ingezamelde hoeveelheid (grof) huishoudelijk restafval en afvalscheidingspercentage 2010 - 2014



Een nieuw beleidsplan afval

Binnen de stedelijkheidsklasse waartoe Maastricht behoort (sterk stedelijk) behoort zij met deze resultaten tot de top, maar – gezien de afvlakking in de scheidingsresultaten – de grenzen van het huidige beleid lijken in zicht te zijn.

Nu het laatste jaar van het lopende beleidsplan is aangebroken en de rijksoverheid nieuw afvalbeleid heeft geformuleerd, willen we aan de gemeenteraad een nieuw meerjarenplan voor het afvalbeleid voorleggen. Deze startnotitie gaat over het proces om tot een Meerjarenbeleidsplan Afval 2016 – 2020 te komen. Hoewel het beleidsjuridisch kader, de huidige situatie en de toekomstige ontwikkelingen daartoe belangrijke uitgangspunten zijn, begint het volgens ons met ambitie. En ook hier geldt dat we deze niet van nul af aan hoeven te formuleren. We hebben een Stadsvisie 2030, een daaruit afgeleide visie op afvalbeheer en een Bestuursakkoord 2014 – 2018.

Missie en visie

Volgens de Stadsvisie 2030 wil Maastricht een cultuurstad, een internationale kennisstad en een sterke, stedelijke woonstad zijn. Voor het afvalstoffenbeleid is vooral de laatste een belangrijk aanknopingspunt.

Om een aantrekkelijke stedelijke woonstad te zijn, zien we de noodzaak van een sterk duurzaamheidsprofiel.

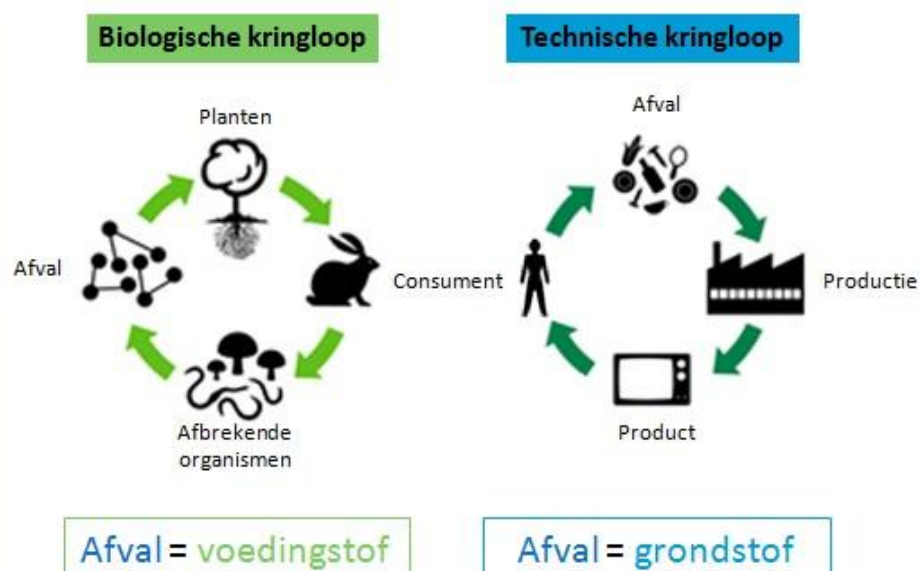
De vertaling van de Stadsvisie 2030 naar een ambitie op het gebied van huishoudelijk afval hebben we eerder al eens geformuleerd als:

- het zo veel mogelijk beperken van de milieudruk van het afvalbeheer;
- het handhaven en verder uitbouwen van het hoge niveau van afvalscheiding;
- het behouden van de topositie hierin in de benchmark met gelijksoortige gemeenten;
- het daarnaast streven naar een koploperspositie op het gebied van dienstverlening met aandacht voor gemak en leefkwaliteit voor de burger.

Ambitie

Duurzaamheid is een thema dat ook een plek heeft gekregen in ons Bestuursakkoord 2014 – 2018. Daarin staat dat Maastricht als leefbare stad vraagt om vergroening en verduurzaming. Maastricht wil dan ook in 2030 klimaatneutraal zijn. Om onze ambitie voor huishoudelijk afval te formuleren stellen we voor aan te haken bij de duurzaamheidsambitie om in 2030 een klimaatneutrale stad te zijn: **Maastricht afvalloze stad in 2030!**¹. Zeker gezien de uitstekende uitgangspositie die Maastricht op dit gebied heeft, achten we dit voor huishoudelijk afval niet onmogelijk.

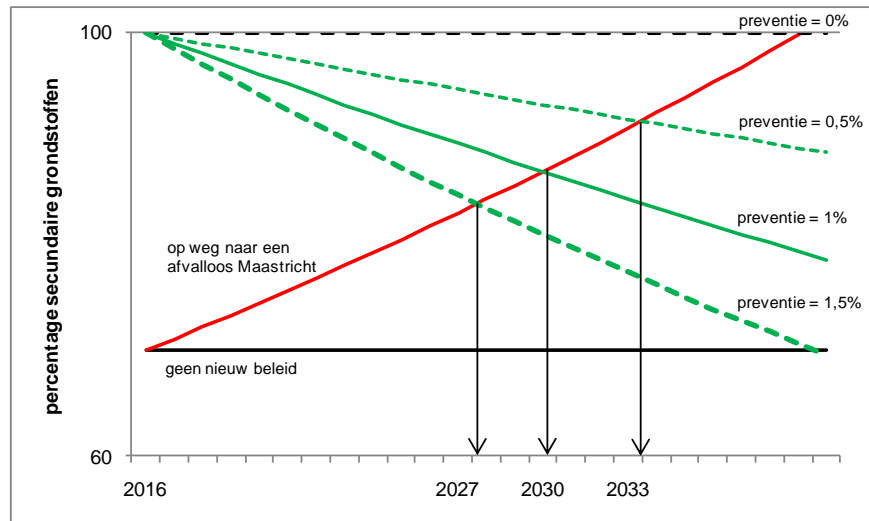
Waar de klimaatneutrale stad kan worden gedefinieerd als een stad waar niet méér energie wordt verbruikt dan er vanuit duurzame bronnen aan wordt geleverd, is de afvalloze stad op te vatten als een stad waarbinnen niet méér (grond)stoffen worden verbruikt dan er vanuit duurzame bronnen aan worden geleverd. Om het wat meer in afvaltermen te verwoorden: *het afval dat ontstaat wordt opgenomen in hetzij een biologische kringloop, hetzij een technische kringloop*. Dit is overigens het Cradle to Cradle principe.



¹ Het begrip 'afvalloos' moet in juridische zin niet al te letterlijk worden opgevat; conform de Wet milieubeheer en Europese jurisprudentie staat in de definitie van afvalstoffen het begrip 'zich ontdoen' namelijk centraal.

En waar voor de klimaatneutrale stad geldt dat hoe beter de energiebesparing slaagt, des te eerder het punt wordt bereikt dat duurzame energie in de behoefte kan voorzien, geldt voor de afvalloze stad dat hoe beter afvalpreventie slaagt, des te eerder Maastricht afvalloos wordt. Zie onderstaande grafiek als voorbeeld.

Grafiek 2.
Het effect van preventie en hergebruik op het moment dat Maastricht afvalloos wordt (fictief)

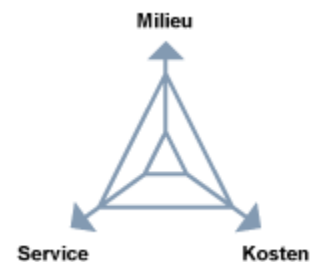


Niet alleen milieu

Deze ambitie op milieugebied – hoe legitiem wij die ook kunnen vinden – staat nooit op zichzelf. Binnen het enge kader van het afvalbeheer gaat het daarnaast om kosten en service.

Met de ambitie een afvalloze stad te worden leggen we de lat voor de milieudoelstelling hoog. De burgers van Maastricht mogen van ons verwachten dat we de lat bij het realiseren van zo

laag mogelijke kosten en een adequate service niet minder hoog leggen. En hoewel we verwachten dat – door het schaarser worden van primaire grondstoffen en fossiele brandstoffen – als alle afval in een kringloop wordt opgenomen er voor de burger nog nauwelijks kosten aan het afvalbeheer zijn verbonden, willen we op de weg naar dat moment de kosten beperkt houden.



Binnen het bredere kader van duurzaamheid draagt onze ambitie bij aan het bereiken van de klimaatneutrale stad. Winning en productie van grondstoffen en de gebruiks- en afdankfase van producten dragen namelijk bij aan de CO₂-uitstoot. Preventie en hergebruik verminderen dat. Het inzetten van biomassa, die niet geschikt is om hoogwaardig in producten te gebruiken, als brandstof is een voorbeeld van duurzame energie.

Tenslotte gaat het ook nog om de verbinding met andere onderwerpen zoals economie (circulaire economie), werkgelegenheid (arbeidsparticipatie, MTB, Radar), mobiliteit (effect door afvalinzameling), financiën (een rechtmatige en transparante afvalstoffenheffing), regionale en bovenregionale samenwerking (Heuvelland, Zuid-Limburg, Rd4), burgerparticipatie, operationele invulling (Stadsbeheer), demografische ontwikkelingen en dergelijke.

Planning

In onderstaande tabel is de planning voor de totstandkoming van het Meerjarenbeleidsplan Afval 206 – 2020 weergegeven. Bij de procesaanpak staan de hiergenoemde stappen beschreven.

Tabel 1.
Planning Meerjarenbeleidsplan Afval 2016 - 2020

ronde	onderwerp	mrt	apr	mei	jun	jul	aug	sep	okt	nov	dec
raadsronde*	startbesluit en informatiesessie		21-04								
stadsronde	workshop doelen en onderwerpen			26-05							
extra stadsronde	indien nodig				09-06						
raadsronde*	concept MJBP Afval 2016 - 2021							29-09			
extra raadsronde	indien nodig								13-10		
raadsvergadering	MJBP Afval 2016 - 2021									17-11	
raadsvergadering	verordening etc.										15-12

*: afhankelijk van de uitkomst van deze raadsrondes kan de planning gewijzigd worden, waarbij het streven is dat dit geen effect heeft op de planning van de raadsvergadering(en).

Procesaanpak

Deze startnotitie begint met een beschrijving van de gegevens waarbinnen en van waaruit we het afvalstoffenbeleid moeten en kunnen formuleren:

- het beleidsjuridische kader: de vigerende wet- en regelgeving, het staande landelijk en gemeentelijk beleid en de lopende contracten;
- de uitgangssituatie: de fysieke en financiële inzamelstructuur, de inzamelresultaten, de reeds genomen maatregelen en de waardering van de burger.

Deze gegevens, de ambitie die wij nastrevenswaardig vinden en de procesaanpak staan in deze startnotitie beschreven.

In een raadsronde willen we graag met u de procesaanpak en planning vast stellen. Onderdeel daarvan is het instellen van een werkgroep bestaande uit:

- Beheer en Wonen (afvalstoffenbeleid)
- Milieu en Mobiliteit (duurzaamheid)
- Economie en Cultuur (circulaire economie)
- Sociaal (arbeidsparticipatie)
- Bedrijfsvoering en Control (financiën)
- Stadsbeheer (uitvoering)
- Veiligheid en Leefbaarheid (handhaving)
- Communicatie
- Onderzoek & Statistiek

Daarnaast stellen we een klankbordgroep in met externe stakeholders, waaronder Maastrichtse partners als de verschillende thematische adviesraden (ouderen, studenten), het platform buurtgericht werken, het CNME en de Universiteit Maastricht en (een vertegenwoordiging van) onze (boven)regionale partners (GR Geul en Maas, Heuvelland, Rd4, Reinigingsdienst Maasland). De werkgroep is op ad hoc basis uit te breiden met leden uit de klankbordgroep.

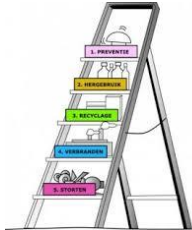
In deze raadsronde gaan we in de vorm van een informatiesessie ook in op de gegevens en onze ambitie. Doel is om met elkaar brede overeenstemming over de feiten te krijgen en om van u te horen of onze ambitie voor de lange termijn ook de uwe is of dat u iets anders voor ogen heeft.

Vervolgens willen we de onderwerpen waarmee het nieuwe afvalstoffenbeleid raakvlakken heeft, op hoofdlijnen uitwerken. Met de overeenstemming over de feiten, met de gezamenlijke ambitie en met de nieuwe informatie willen we met u in een stadsronde in de vorm van een workshop de ambitie voor de lange termijn vertalen naar concrete doelen voor de periode 2016 – 2020. Ook willen we dan met elkaar vaststellen welke onderwerpen een plaats binnen het afvalbeleid zouden moeten krijgen. Indien nodig houden we een extra stadsronde.


Met de resultaten uit de stadsronde stellen we een concept Meerjarenbeleidsplan Afval 2016 – 2020 op, inclusief een concept financiële paragraaf. Dit beleidsplan leggen we ter toetsing graag aan u voor in een raadsronde. Indien nodig houden we een extra raadsronde.

Uw opmerkingen uit de raadsronde verwerken we in ons definitieve Meerjarenbeleidsplan Afval 2016 – 2020, inclusief financiële paragraaf en inclusief een doorkijk naar de ontwikkeling in de afvalstoffenheffing in de genoemde periode. Dit leggen we ter besluitvorming aan u voor in een raadsvergadering.

Na vaststelling van het beleidsplan komen we in een volgende raadsvergadering bij u terug met – indien nodig – nieuwe afvalstoffenverordening, het uitvoeringsbesluit afvalstoffenverordening 2016 en de verordening reinigingsheffingen 2016 inclusief tarieventabel.

<p>Beleidsjuridisch kader</p>	<p>Vigerende wet- en regelgeving, staat landelijk en gemeentelijk beleid en lopende contracten vormen randvoorwaarden voor het afvalbeleid voor de periode 2016 – 2020. Het gaat om:</p> <ul style="list-style-type: none"> - de Wet milieubeheer; - het Landelijke Afvalbeheerplan (LAP); - het Uitvoeringsprogramma Van Afval Naar Grondstof (VANG); - het gemeentelijke milieu- en duurzaamheidsbeleid; - de verwerkings- en verwerkingscontracten voor onder andere HRA (huishoudelijk restafval), GFT (groente-, fruit- en tuinafval) en PMD (plastics, metalen en drankkartons). <p>Dit hoofdstuk beschrijft bovenstaande onderwerpen op hoofdlijnen. <u>Bijlage 1</u> en <u>bijlage 2</u> gaan hier meer in detail op in.</p>
<p><i>Wet milieubeheer</i></p>	<p>De Wet milieubeheer regelt twee zaken die voor het gemeentelijk afvalbeleid van belang zijn:</p> <ul style="list-style-type: none"> - de zorgplicht voor huishoudelijk afval; - de afvalhiërarchie. <p>De <u>zorgplicht</u> houdt in dat de gemeente minimaal wekelijks (na)bij elk perceel het huishoudelijk afval inzamelt, waarbij in ieder geval GFT afzonderlijk dient te worden ingezameld. Voor grove, huishoudelijke afvalstoffen dient de gemeente minimaal één plaats ter beschikking te stellen waar deze afvalstoffen achtergelaten kunnen worden.</p> <p>De <u>afvalhiërarchie</u> is de voormalige Ladder van Lansink, die kortweg inhoudt dat preventie van afval boven hergebruik gaat, hergebruik boven recycling, recycling boven verbranden met energierugwinning (storten van huishoudelijk afval is in Nederland niet meer aan de orde).</p>  <p>De Wet milieubeheer draagt aan de rijksoverheid op om eens in de zes jaar een landelijk afvalbeheersplan (LAP) vast te stellen.</p>
<p><i>LAP2/LAP3</i></p>	<p>Het vigerende afvalbeheersplan is LAP2, dat loopt van 2009 – 2015 (met een doorkijk naar 2021). Belangrijk voor het gemeentelijk afvalbeleid is dat:</p> <ul style="list-style-type: none"> - afvalbeheer uitgaat van de afvalhiërarchie; - de nuttige toepassing van huishoudelijk afval omhoog moet naar 99% (dit is inclusief verbranden met energierugwinning); - afvalbeheer een bijdrage levert aan groene economische groei; - de aan de bron te scheiden componenten zijn (in ieder geval) groente-, fruit- en tuinafval (GFT), oud papier en karton (OPK), glas, textiel incl. schoeisel, kunststof verpakkingsafval², elektrische en elektronische apparaten (EEA) en klein chemisch afval (KCA); - de Activiteitenregeling milieubeheer in werking is getreden die eisen stelt aan de (bron)scheiding van grove huishoudelijk afvalstoffen.

² Nascheiding is toegestaan indien dit een minimaal gelijke kwaliteit kunststoffen oplevert.

<p>VANG</p>	<p>Inmiddels zijn de voorbereidingen voor LAP3 in volle gang. Het opstellen daarvan en het Uitvoeringsprogramma Van Afval Naar Grondstof (VANG) lopen gelijk op. De verwachting is dat in LAP3 de differentiatie in scheidingsdoelstelling naar afvalstroom terugkeert (zoals deze eerder in LAP1 bestond).</p>  <p>Van Afval Naar Grondstof gaat over de circulaire economie. Om de ketens daadwerkelijk te (kunnen) sluiten, is een langetermijnvisie nodig, zoals dat in het Publiek Kader is beschreven. Wensbeeld daarbij is 75% gescheiden inzameling van huishoudelijk afval, resulterend in maximaal 100 kg per inwoner per jaar aan huishoudelijk restafval in 2020, teruglopend tot 30 kg per inwoner per jaar aan huishoudelijk restafval in 2025. Doelstellingen voor de gemeenten daarbij zijn [1] meer hergebruik door beter scheiding, [2] geen hogere kosten voor de burger en [3] toepassing van het profijtbeginsel. Dit laatstgenoemde de-vervuiler-betaalt-principe hanteert de rijksoverheid als uitgangspunt ook richting de andere ketenpartijen. Andre uitgangspunten zijn het ruimte geven aan bedrijven en burgers en het aanpakken van marktfalen.</p>
<p>Gemeentelijk beleid</p>	<p>Duurzaamheid is voor ons als gemeente Maastricht een belangrijk thema en wordt inmiddels als leidend aspect in al onze besluiten en handelen meegenomen. Wij hanteren daarbij een brede definitie, zoals in het Duurzaamheidskompas uit 2012 verwoord:</p> <p><i>Duurzame ontwikkeling is een ontwikkeling die uitgaat van het principe dat wij en ons nageslacht blijvend in onze behoeftes kunnen voorzien met wat de aarde ons te bieden heeft. Duurzame ontwikkeling is gericht op de balans tussen de aspecten People (sociale cohesie en betrokkenheid), Planet (ecosystemen en hulpbronnen), Prosperity (verantwoorde economische ontwikkeling).</i></p> <p>Daaruit hebben we een tiental duurzaamheidsprincipes afgeleid, waarvan voor het afvalbeleid met name de principes 'zuinig met hulpbronnen' en 'zorgvuldig ruimtegebruik' van belang zijn. Het eerste principe is hierboven al keurig verwoord met 'Van Afval Naar Grondstof' en 'circulaire economie'. Voor wat betreft het tweede principe geldt dat de inzameling van grondstoffen ruimtelijke implicaties heeft. Het genereert transportbewegingen tussen bron, overslag en eindverwerking. Ook is er sprake van afvalinfrastructuur in de openbare ruimte (denk aan de milieuperrons).</p>
<p>Contracten</p>	<p>Naast de inzameling die door Stadsbeheer wordt verzorgd, heeft de gemeente Maastricht (al dan niet gezamenlijk met andere gemeenten) contracten afgesloten voor de inzameling, het transport en de verwerking en vermarkting van de diverse afvalstromen. Met name de looptijd van deze contracten kan een randvoorwaarde zijn bij het formuleren van het afvalbeleid en het in de tijd uitvoeren daarvan.</p> <p>Het gaat om de volgende langlopende contracten:</p>

- | | |
|--|---|
| | <ul style="list-style-type: none">- de verwerking van huishoudelijk restafval met Attero (via ASL) met een looptijd van 1 januari 2014 t.e.m. 31 december 2018 met twee maal een verlengingsmogelijkheid van 3 jaar en 2 jaar;- de verwerking van groente-, fruit- en tuinafval met Attero (via ASL) met een looptijd van 1 januari 2014 t.e.m. 31 december 2016 met drie maal een verlengingsmogelijkheid van 3 jaar, 3 jaar en 2 jaar;- hert sorteren en vermarkten van kunststof verpakkingsmateriaal met Kunststof Hergebruik met een looptijd van 1 januari 2015 t.e.m. 31 december 2016 met drie maal een verlengingsmogelijkheid van 2 jaar, 3 jaar en 2 jaar. |
|--|---|

De overige contracten voor transport en/of verwerking zijn alle kortlopende contracten.

<p>Uitgangssituatie</p>	<p>De bestaande uitgangssituatie vormt eveneens een randvoorwaarde³ voor het afvalbeleid voor de periode 2016 – 2020. Het gaat om:</p> <ul style="list-style-type: none"> - de fysieke en financiële inzamelstructuur; - de gerealiseerde inzamelresultaten; - de reeds genomen maatregelen uit het Afvalbeleidsplan 2011 – 2015; - de mening van de bewoners (buurtpeiling). 										
<p><i>Inzamelstructuur</i></p>	<p>De <u>fysieke</u> inzamelstructuur bestaat in de huidige vorm sinds 2005. De inzamelstructuur is opgebouwd uit [1] een haalsysteem (huis-aan-huis), [2] een decentraal brengsysteem (milieuperrons) en [3] een centraal brengsysteem (milieuparken).</p> <p>Via een haalsysteem zamelt Stadsbeheer huishoudelijk restafval en groente-, fruit- en tuinafval in; verenigingen zamelen oud papier en karton in; charitatieve instellingen zamelen textiel en schoeisel in, Van Gansewinkel zamelt klein chemisch afval in en MTB verzorgt de op-afroepinzameling van grof huisvuil. Via milieuperrons zamelt Stadsbeheer oud papier en karton, kunststof verpakkingen, metalen en drankenkartons en verpakkingsglas in. In <u>bijlage 3</u> staat een overzicht van de fysieke inzamelstructuur per afvalstroom.</p> <p>De <u>financiële</u> inzamelstructuur is opgebouwd uit [1] een belasting per perceel (vastrecht), [2] een belasting voor het ter beschikking stellen van een gemeentelijke restafvalzak (tariefzak) dan wel van de mogelijkheid het restafval via een ondergrondse voorziening aan te bieden en [3] een belasting voor het achterlaten van bepaalde afvalstromen op het milieupark (poorttarief). Voor een gemiddeld huishouden zien de afvalkosten er in 2015 als volgt uit:</p> <div data-bbox="204 1176 430 1294" data-label="Caption"> <p>Grafiek 3. Afvalkosten voor een gemiddeld huishouden in 2015</p> </div> <div data-bbox="491 1176 1372 1702" data-label="Figure"> <table border="1"> <thead> <tr> <th>Component</th> <th>Amount (€)</th> </tr> </thead> <tbody> <tr> <td>Vastrecht</td> <td>253,00</td> </tr> <tr> <td>Tariefzak</td> <td>22,00</td> </tr> <tr> <td>Poorttarief</td> <td>10,00</td> </tr> <tr> <td>Totaal</td> <td>285,00</td> </tr> </tbody> </table> </div> <p>In <u>bijlage 3</u> staat de financiële inzamelstructuur per afvalstroom.</p>	Component	Amount (€)	Vastrecht	253,00	Tariefzak	22,00	Poorttarief	10,00	Totaal	285,00
Component	Amount (€)										
Vastrecht	253,00										
Tariefzak	22,00										
Poorttarief	10,00										
Totaal	285,00										

³ Voorkomen moet namelijk worden dat gedane investeringen vervroegd zouden moeten worden afgeschreven.

Inzamelresultaten

In onderstaande tabel staan de inzamelresultaten uit de periode 2009 – 2014 gesommeerd per afvalstroom, zoals opgegeven door Stadsbeheer. Voor een betere onderlinge vergelijkbaarheid zijn de hoeveelheidsgegevens uitgedrukt in kilogram per inwoner per jaar. De cijfers uit 2014 zijn nog voorlopig.

INGEZAMELDE HOEVEELHEDEN IN KG/INW/JAAR						
Jaar	2009	2010	2011	2012	2013	2014
Haalsysteem						
HRA	130,4	124,0	119,5	114,5	106,4	109,8
GFT	94,7	89,2	88,9	87,9	82,0	83,2
OPK	79,2	77,7	74,0	69,2	63,2	60,3
Textiel	1,3	1,2	1,3	1,0	2,0	1,7
KCA	1,2	1,0	1,0	1,1	1,1	1,0
Milieuperrons						
OPK	zie haalsysteem					
Glas	33,6	33,0	32,8	31,8	31,2	29,7
Plastic	9,0	12,5	14,2	13,0	14,0	14,8
Metalen	1,4	1,4	1,9	1,8	1,8	1,7
Drankkartons	5,6	5,7	5,2	5,1	5,4	5,1
Milieupark						
HRA	zie haalsysteem					
GHA	31,6	31,9	32,0	29,9	25,1	19,1
EEA	5,5	5,2	4,9	4,3	4,9	4,5
asbest	0,3	0,4	0,4	0,3	0,3	0,3
grond	7,6	6,3	11,9	13,6	10,8	10,6
hout/AB	19,5	18,3	2,4	17,2	17,7	19,6
banden					0,2	0,2
puin	23,8	21,4	32,6	29,3	27,1	24,8
grof tuinafval	16,6	17,8	16,6	17,0	16,5	14,5
harde plastics					0,6	0,5
metalen	3,1	2,9	2,5	2,3	2,3	2,4
vlakglas					0,2	0,6
kringloop	5,0	4,8	5,3	6,0	5,8	6,5
frituurvet					0,2	0,3
textiel	zie haalsysteem					
Inwonertal	118.286	118.533	119.664	121.050	121.819	122.488

Uit de tabel zijn de volgende globale trends te halen:

- de hoeveelheid (grof) huishoudelijk restafval neemt af;
- de hoeveelheid groente-, fruit- en tuinafval neemt af;
- de hoeveelheid oud papier en karton neemt af;
- de hoeveelheid glas neemt af;
- de hoeveelheid plastic verpakkingen neemt toe;
- de hoeveelheid metalen neemt licht toe;
- de hoeveelheid drankkartons blijft ongeveer constant.

Ten behoeve van het meerjarenbeleid worden de hoeveelheidsgegevens op een gedetailleerder niveau verzameld. Zodra deze beschikbaar zijn, staan deze In [bijlage 4](#).

<p><i>Maatregelen MJBPAfval 2011 – 2015</i></p>	<p>In het Afvalbeleidsplan 2011 – 2015 staan de maatregelen opgesomd om de toen geformuleerde doelstellingen te realiseren. Deze doelstellingen waren:</p> <ul style="list-style-type: none"> - het handhaven en zo mogelijk verhogen van de bronscheiding van 65%; - het verbeteren van de dienstverlening; - en dit tegen gelijkblijvende en zo mogelijk lagere afvalbeheerskosten. <p>De maatregelen en de uitvoering ervan tot nog toe staan in <u>bijlage 5</u>. Daaruit blijkt dat het gros van de maatregelen is uitgevoerd, in uitvoering is dan wel in 2015 uitgevoerd zal worden. Enkele maatregelen worden in het kader van het op te stellen Meerjarenbeleidsplan Afval 2016 – 2020 heroverwogen. Het effect van de uitgevoerde maatregelen is als beoogd: bij ontstentenis van nieuw rijksbeleid is de bestaande inzamelstructuur gehandhaafd en geoptimaliseerd.</p>
<p><i>Buurtpeiling</i></p>	<p>In de Buurtmonitor 2014 zoals deze recentelijk beschikbaar is gekomen, staat op dit moment met betrekking tot afval alleen iets over zwerfafval⁴. In de loop van maart/april 2015 komen meer onderzoeksresultaten beschikbaar. Indien nodig wordt ten behoeve van het meerjarenbeleid een separate nulmeting over de service bij de afvalinzameling en de waardering uitgevoerd.</p>

⁴ Op gemeentelijk niveau treft ca. 69% van de inwoners wel eens rommel op straat aan in zijn of haar buurt en ervaart ruim 18% daarvan veel overlast. De spreiding tussen de buurten is echter groot. In Meerssenhoven ervaart ruim 64% veel overlast (100% treft wel eens rommel op straat aan in de buurt), terwijl in Biesland nog geen 3% overlast ervaart (bijna 44% treft wel eens rommel op straat aan in de buurt).

<p>Ontwikkelingen</p>	<p>Tenslotte zijn er – min of meer autonome – ontwikkelingen die een randvoorwaarde (kunnen) vormen voor het afvalbeleid voor de periode 2016 – 2020. Te denken valt hierbij aan:</p> <ul style="list-style-type: none"> - ontwikkelingen in de verwerking van de diverse afvalstromen om meer en hoogwaardiger secundaire grondstoffen op te leveren die invloed kunnen hebben op de manier van inzamelen; - het uit oogpunt van service meer laten aansluiten van de inzameling bij het moment waarop iemand iets weg wil gooien (van inzamelmoment naar afdankmoment); - de demografische ontwikkelingen in Maastricht, die invloed op het afdanken en daarmee op het inzamelen kunnen hebben; - het betrekken van de burger (burgerparticipatie); - regionale samenwerking die bij de inzameling en de verwerking voordelen kan bieden (kostenverlaging respectievelijk opbrengstverhoging en het maken van markten); - het bij de inzameling en (voorbereiding tot) verwerking bieden van kansen voor mensen met een afstand tot de arbeidsmarkt (arbeidsparticipatie). <p>Onderstaand worden deze ontwikkelingen op hoofdlijnen beschreven. In de bijlagen 6 t.e.m. 11 komen deze onderwerpen respectievelijk uitgebreider aan de orde.</p>
<p><i>Afvalstromen</i></p> <p><i>Van inzamelmoment naar afdankmoment</i></p>	<p>Nadere uitwerking volgt. bijlage 6</p> <p>De huidige wijze van inzamelen is meer gericht op het effectief en efficiënt inzamelen van de huishoudelijke afvalstromen dan op het genereren van secundaire grondstoffen. Om dit te bereiken, blijkt uit wetenschappelijk onderzoek dat het gemak van een inzamelsysteem veel meer bepalend is voor het afvalscheidingsgedrag van een huishouden dan bijvoorbeeld een financiële prikkel. In bijlage 7 wordt ingegaan op mogelijkheden als omgekeerd inzamelen, hoogfrequent inzamelen en een deelnemerscontract.</p>
<p><i>Demografische ontwikkelingen</i></p>	<p>Demografische ontwikkelingen die invloed kunnen hebben op het afvalaanbod, het afdankmoment en daarmee op de inzameling zijn:</p> <ul style="list-style-type: none"> - de verhouding man/vrouw; - de leeftjidsverdeling over bevolking; - de herkomst van de bevolking; - het aantal (verschillende) huishoudens en huishoudengrootte; - het aantal en de herkomst van de studenten. <p>Uit bijlage 8 blijkt dat het inwonertal van Maastricht na een dip in de periode 2005 – 2012 nu weer op het niveau van de periode 2000 – 2004 ligt: ca. 122.000 inwoners. De man/vrouwverhouding in de gehele periode vrijwel ongewijzigd en dat de overige ontwikkelingen zijn te kenschetsen als “minder kinderen, meer studenten, minder gezinnen en meer ouderen”.</p> <p>Daarbij is een verschuiving in herkomst te zien van autochtoon naar allochtoon (westers en niet-westers). De toename in westerse allochtonen lijkt vrijwel volledig toe te rekenen aan de studentenpopulatie.</p>

<p><i>Burgerparticipatie</i></p>	<p>Er is een sterke toename van het aantal eenpersoonshuishoudens te zien met als spiegelbeeld een afname in huishoudengrootte.</p> <p>Burgerparticipatie is een van de uitgangspunten die we als gemeente hanteren bij het formuleren en het uitvoeren van beleid. Om burgerparticipatie zo effectief mogelijk te laten zijn, dienen we onderscheid te maken tussen de verschillende beleidsniveaus (strategisch, tactisch en operationeel) en een aantal richtlijnen in acht te nemen. In <u>bijlage 9</u> staat een en ander nader uitgewerkt. Het belangrijkste punt is dat vooraf helder is waarop burgers wel of geen invloed kunnen uitoefenen. In het voorliggende geval van het meerjarig afvalbeleid niet op de langetermijndoelstelling (dat is aan de gemeenteraad), maar wel op de vertaling in doelen op de korte termijn en de maatregelen om deze te bereiken.</p>
<p><i>Regionale samenwerking</i></p>	<p>Nadere uitwerking volgt. <u>bijlage 10</u></p>
<p><i>Arbeidsparticipatie</i></p>	<p>Nadere uitwerking volgt. <u>bijlage 11</u></p>

Bijlage 1**Beleidsjuridisch kader***Wet milieubeheer*

Ten aanzien van het beheer van huishoudelijke afvalstoffen is in de Wet milieubeheer aan de gemeente de zorg opgedragen minimaal één maal per week (na)bij elk binnen haar grondgebied gelegen perceel de huishoudelijke afvalstoffen, met uitzondering van grove huishoudelijke afvalstoffen, in te zamelen. GFT dient daarbij in ieder geval afzonderlijk te worden ingezameld. Voor grove huishoudelijke afvalstoffen geldt dat de gemeente op minimaal één daartoe ter beschikking gestelde plaats gelegenheid biedt deze afvalstoffen achter te laten. Bij de invulling van deze zorgplicht heeft de gemeente een zekere beleidsvrijheid.

Afvalhiërarchie

Ten aanzien van de afvalverwijdering schrijft de Wet milieubeheer aan de gemeente voor om bij het nemen van maatregelen rekening te houden met de volgende afvalhiërarchie:

- preventie: maatregelen die worden genomen voordat een stof, materiaal of product afvalstof is geworden ter vermindering van de hoeveelheden afvalstoffen, van het gehalte aan schadelijke stoffen in materialen en producten dan wel van de negatieve gevolgen van de geproduceerde afvalstoffen voor mens en milieu;
- voorbereiding voor hergebruik: een vorm van nuttige toepassing waarbij controleren, schoonmaken of repareren volstaat om (componenten van) producten, die afvalstoffen zijn geworden, her te gebruiken zonder dat verdere voorbehandeling nodig is;
- recycling: een vorm van nuttige toepassing waardoor afvalstoffen opnieuw worden bewerkt tot producten, materialen of stoffen met inbegrip van het opnieuw bewerken van organische afvalstoffen, maar met uitsluiting van energierugwinning en het opnieuw bewerken tot materialen die bestemd zijn om te worden gebruikt als brandstof of als opvulmateriaal;
- overige vormen nuttige toepassing, waaronder energierugwinning;
- veilige verwijdering: elke handeling met afvalstoffen die geen nuttige toepassing is.

Afvalbeheersplan

Ten slotte stelt de Wet milieubeheer dat de rijksoverheid ten minste eenmaal in de zes jaar een afvalbeheersplan vaststelt, waarmee de gemeente vervolgens rekening dient te houden.

Landelijk Afvalbeheersplan

Het vigerende Landelijk Afvalbeheersplan is – na de tweede wijziging van 5 januari 2015 – Landelijk Afvalbeheersplan 2009 - 2021 (LAP2-ttw2). De geldingsduur van dit LAP2 is 2009 – 2015. Voor het Maastrichtse afvalbeleid 2016 – 2020 zijn van belang de officiële missie van het milieubeleid en de daarvan afgeleide algemene, kwantitatieve en, kwalitatieve afvaldoelstellingen voor zo ver van toepassing op het huishoudelijke afval.

Officiële missie

De officiële missie van het landelijke milieubeleid is als volgt:

Met het scheppen van condities en het stellen van randvoorwaarden voor de instandhouding en verbetering van de milieukwaliteit een bijdrage te leveren aan duurzame ontwikkeling.

Algemene doelstelling

In LAP2 zijn daaruit als algemene doelstellingen afgeleid dat het ontstaan van afvalstoffen en de milieudruk van de activiteit afvalbeheer dient te worden beperkt. Dit laatste betekent dat in principe zoveel mogelijk afval nuttig moet worden toegepast, dat alleen afval dat niet nuttig kan worden toegepast mag worden verwijderd en dat alleen het onbrandbaar afval mag worden gestort.

Kwantitatieve doelstelling

Als kwantitatieve doelstelling geldt dat de nuttige toepassing van het totaal aan huishoudelijk afval van verhoogd moet worden van 51% in 2006 naar 99% in 2015 (dit is inclusief verbranding met energierecuperatie). Van de 99% nuttige toepassing dient minimaal 60%-punt door recycling te worden gerealiseerd. In diverse besluiten zijn doelstellingen opgenomen voor te bereiken percentages nuttige toepassing van afzonderlijke afvalstoffen, zoals verpakkingen, batterijen en elektrische en elektronische apparatuur. Aanvullend aan deze wettelijke vastgelegde doelstellingen geen andere doelstellingen voor afzonderlijke afvalstoffen vastgelegd. Dat betekent dat gemeenten een bepaalde mate van vrijheid hebben bij het invullen van het behalen van de doelstelling van 60%.

Kwalitatieve doelstelling

Als kwalitatieve doelstelling kan de bijdrage aan de kabinetsambities voor groene groei in het algemeen en het programma Van Afval Naar Grondstof en het dichterbij brengen van een circulaire economie in het bijzonder genoemd worden.

Bronnscheiding

Om nuttige toepassing mogelijk te maken staan in LAP2 een aantal uitgangspunten en voorwaarden wanneer afvalscheiding aan de bron de voorkeur verdient:

- Scheiding aan de bron moet resulteren in afvalstoffen die kunnen worden verwerkt tot nuttig toepasbare producten, materialen of brandstof, dan wel moet een reststroom opleveren die met minder milieudruk kan worden verwerkt dan wanneer geen scheiding aan de bron had plaatsgevonden.
- Er moet een afzetmarkt zijn dan wel kunnen worden gecreëerd voor de nuttig toepasbare producten, materialen of brandstof.
- De milieudruk van de gescheiden inzameling en nuttige toepassing moet gelijk zijn aan of lager zijn dan integrale inzameling en verwerking.
- Als voor een of meerdere deelstromen methoden voor mechanische nascheiding van integraal afval operationeel zijn die leiden tot een gelijke of lagere milieudruk bij afvalbeheer kan worden afgezien van afvalscheiding aan de bron.

- De eventuele meerkosten van bronscheiding en vervolgens gescheiden inzameling moeten maatschappelijk aanvaardbaar zijn en in verhouding staan tot het milieuvoordeel.
- De extra handelingen voor het gescheiden houden en gescheiden inzamelen moeten maatschappelijk aanvaardbaar zijn: er wordt ontdoeners niet meer gevraagd dan wat redelijk is.
- Het gescheiden houden en gescheiden afvoeren van afvalstoffen mag niet leiden tot een toename van de veiligheidsrisico's voor ontdoeners en inzamelaars. Voor sommige afvalstoffen kan het met het oog op het minimaliseren van veiligheidsrisico's voor inzamelaars juist wenselijk zijn dat afvalscheiding aan de bron plaatsvindt.

Huishoudelijk afval

Deze uitgangspunten en voorwaarden leiden bij huishoudelijk afval tot de volgende door de huishoudens aan de bron te scheiden componenten:

- groente-, fruit- en tuinafval (GFT);
- oud papier en karton (OPK),
- glas;
- textiel incl. schoeisel;
- kunststof verpakkingsafval;
- elektrische en elektronische apparatuur (EEA);
- klein chemisch afval (KCA).

De deelstroom blik hoeft niet aan de bron gescheiden te worden gehouden. Blik wordt bij de verbrandingsinstallatie voor verbranding uit het restafval of na verbranding uit de verbrandingsresten afgescheiden voor recycling. Uiteraard zijn plaatselijke initiatieven die wel voorzien in scheiding van blik aan de bron toegestaan.

De deelstroom kunststof verpakkingsafval wordt door consumenten aan de bron gescheiden gehouden, tenzij deze deelstroom in de betreffende gemeente via nascheiding uit het huishoudelijk afval wordt verkregen.

Voor drankenkartons is een pilot uitgevoerd om te bezien of en hoe er vanaf 2015 landelijk een gescheiden inzameling kan worden ingevoerd. Inmiddels is duidelijk dat er in 2015 zal worden gestart met het gescheiden inzamelen van drankenkartons - in ieder geval voor een periode van 3 jaar.

Grof huishoudelijk afval

Voor grof huishoudelijk afval is met ingang van 1 januari 2013 in de Activiteitenregeling milieubeheer een aparte regeling voor milieustraten van kracht die zich richt op de behandeling van grof huishoudelijk afval. Doel van deze regeling is om zoveel mogelijk grof huishoudelijk afval te recyclen.

Bij een inrichting waar een gemeente gelegenheid biedt om grove huishoudelijke afvalstoffen achter te laten zijn voorzieningen aanwezig voor het gescheiden achterlaten van de volgende grove huishoudelijke afvalstoffen:

- a. afgedankte elektrische en elektronische apparatuur;
- b. asbest;
- c. C-hout;
- d. gasflessen, brandblussers en overige drukhouders;
- e. grond;
- f. A-hout en B-hout;
- g. banden van voertuigen;
- h. dakafval;
- i. geëxpandeerd polystyreenschuim;
- j. gemengd steenachtig materiaal, niet zijnde asfalt en niet zijnde gips;
- k. gips;
- l. grof tuinafval;
- m. harde kunststoffen;
- n. matrassen;
- o. metalen;
- p. papier en karton;
- q. textiel, niet zijnde tapijt;
- r. vlakglas.

Het is toegestaan om – behoudens de componenten genoemd onder a. t.e.m. e. – de componenten uit grof huishoudelijk afval niet gescheiden in te nemen op voorwaarde dat via nascheiding een zelfde niveau van recycling kan worden bereikt.

LAP3

In de loop van 2014 is de voorbereiding van een nieuw LAP, dat in 2015 in werking moet treden, gestart. Het opstellen van dit LAP3 en het uitvoeren van het programma Van Afval Naar Grondstof (VANG, zie volgende paragraaf) lopen gelijk op en zijn onderling verweven.

Van Afval Naar Grondstof (VANG)

Om nu en in de toekomst welvarend en gezond te (kunnen) leven, is het noodzakelijk om een verantwoorde manier om te gaan met natuurlijke hulpbronnen die ons grondstoffen, water en energie leveren. Huishoudens kunnen hieraan een bijdrage leveren door het afval dat zij produceren zodanig aan te bieden dat deze maximaal als grondstoffen zijn in te zetten en zo een circulaire economie dichterbij brengen.

Publiek Kader Huishoudelijk afval 2025

Om de overgang naar een circulaire economie te faciliteren hebben de rijksoverheid, de gemeenten en de gemeentelijke afvaldiensten gezamenlijk een publiek kader geschetst, waarin zij de ambities voor huishoudelijk afval voor 2025 schetsen en hebben zij het uitvoeringsprogramma VANG opgesteld.

Het Publiek Kader beoogt richting te geven aan het middellange- en langetermijnbeleid en aan de ontwikkelingen in en ruimte te geven aan alle betrokkene in de keten (producenten, retail, consumenten, recyclingbedrijven en overheden).

De doelstellingen die betrekking hebben op de huishoudens en gemeentelijke overheden zijn:

- meer hergebruik van grondstoffen door betere scheiding en inzameling;
- geen hogere kosten voor de burger als inwoner en belastingbetaler;
- consequente toepassing van het profijitbeginsel en vervuiler-betaalt-principe.

In het Publiek Kader is als wensbeeld opgenomen dat het steeds verder sluiten van product- en materialenketens de hoeveelheid restafval in 2020 is afgenomen tot maximaal 100 kg per inwoner per jaar (gerealiseerd door 75% gescheiden inzameling van fijn en grof huishoudelijk afval) en een verdere afname tot 30 kg per inwoner per jaar in 2025.

Het sluiten van de ketens is per grondstof verschillend. Sommige ketens zijn eenvoudig te sluiten omdat de opbrengsten uit de gescheiden ingezamelde materialen de kosten van de inzameling overtreffen (bijv. oud papier en karton). Andere ketens hebben een juridisch zetje nodig in de vorm van producentenverantwoordelijkheid (bijv. elektrische en elektronische apparaten) of een financieel zetje in de vorm van een belastingmaatregel (bijv. verpakkingenbelasting). Het doel is dat in 2025 alle ketens, in ieder geval in financiële zin, zijn gesloten.

Het sluiten van de ketens moet vergemakkelijkt worden door het toepassen van de volgende uitgangspunten:

- de vervuiler betaalt: naast het doorrekenen van milieueffecten in de productprijs is diftar op huishoudelijk restafval daarvan een voorbeeld;
- ruimte voor dynamiek van bedrijven en burgers door faciliteren, stimuleren en opschalen, het wegnemen van belemmeringen en het ontmoedigen van de verwerking van restafval in een afvalverbrandingsinstallatie
- aanpak van marktfalen door transparantie en het delen van relevante informatie.

Uitvoeringsprogramma VANG

Een uitwerking van dit Publiek kader is het Uitvoeringsprogramma Van Afval Naar Grondstof (VANG). Dit uitvoeringsprogramma onderscheidt vier actielijnen:

- I. Gemeenten formuleren ambitieuze doelstellingen voor afvalpreventie, afvalscheiding, reductie van huishoudelijk restafval, recycling van huishoudelijk afval, committeren zich daaraan en zijn gemotiveerd hier werk van te maken.
- II. Gemeenten zijn in staat om werk te maken van de eigen beleidsdoelstellingen en beschikken over de benodigde kennis, vaardigheden en hulpmiddelen.
- III. Burgers zijn gemotiveerd bij te dragen aan afvalpreventie en afvalscheiding.
- IV. Ketenpartijen werken samen aan het sluiten van ketens.

Bijlage 2	
------------------	--

Bijlage 3

Inzamelstructuur

Fysieke inzamelstructuur

In onderstaande tabel is de fysieke inzamelstructuur (peiljaar 2015) beschreven, aangevuld met de afvalstromen waarvan de Activiteitenregeling milieubeheer aangeeft dat deze daar door de burgers gescheiden moeten kunnen worden aangeboden.

Afvalstroom		Halen			Milieu-perron	Milieu-park
		Bewoners van	Middel	Frequentie		
huishoudelijk restafval	HRA	laagbouw	tariefzak	2-w ekelijks		x
		hoogbouw ^{[1], [2]}	tariefzak	w ekelijks		x
		gemeente	(vuilnis)zak			
groente-, fruit- en tuinafval	GFT	laagbouw	minicontainer	2-w ekelijks		
		hoogbouw ^[1]	emmer	w ekelijks		
			(vuilnis)zak			
oud papier en karton	OPK		doos	maandelijks	x	x
plastic/kunststof verpakkingen	P				x	x
metalen en drankenkartons	MD				x	x
verpakkingsglas	glas				x	x
textiel en schoeisel	textiel			3-maandelijks	^[3]	x
klein chemisch afval	KCA		KCA-box	3x per jaar		x
grof huishoudelijk restafval	GHRA			op afroep		x
elektrische en elektronische apparaten	EEA					x
asbest						x
C-hout						^{[4], [7]}
gasflessen, brandblussers, drukhouders						^[4]
grond schoon						x
A-/B-hout						x
banden van voertuigen						x
dakafval						x
polystyreen schuim	EPS					x ^{[5], [7]}
steenachtig (geen asfalt, geen gips)						x ^[8]
gips						x ^[5]
grof tuinafval	GTA					x
harde kunststoffen						x
matrassen						x ^{[5], [7]}
metalen						x
vlakglas						x
afgewerkte olie						x ^[6]
kringloopgoederen (niet herbruikbaar)						x ^{[6], [7]}

- [1]: inclusief centrum.
[2]: op 14 locaties staan ondergrondse containers waar de bewoners hun restafval kunnen aanbieden.
[3]: textiel kan - illegaal - op ca. 60 locaties via textielcontainers worden aangeboden.
[4]: deze afvalstroom kan (nog) niet gescheiden worden aangeboden, maar dit is wel een verplichting uit de Activiteitenregeling milieubeheer.
[5]: als [4] met daarbij dat deze niet geldt als op een redelijke termijn op een andere wijze eenzelfde niveau van afvalscheiding wordt gerealiseerd.
[6]: deze afvalstroom kan gescheiden worden aangeboden, maar dat is geen verplichting uit de Activiteitenregeling milieubeheer.
[7]: wordt ingenomen als grof huishoudelijk restafval.
[8]: betreft schoon puin, vuil puin dient bij een erkende verwerker te worden aangeboden.

Financiële inzamelstructuur

De financiële inzamelstructuur is peiljaar 2015 als volgt:

- Het vastrecht (belasting per perceel) bedraagt € 253,24 voor elk huishouden dat in de gemeente gebruik maakt van een perceel ten aanzien waarvan in-gevolge artikel 10.21 en 10.22 van de Wet milieubeheer een verplichting tot het inzamelen van huishoudelijke afvalstoffen geldt.
- De kosten voor een tariefzak voor huishoudelijk restafval (belasting voor het daarvan ter beschikking stellen) bedragen € 0,80 voor een tariefzak van 50 liter en € 0,48 voor een tariefzak van 25 liter.
- De kosten voor het gebruik maken van een ondergrondse voorziening voor huishoudelijk restafval bedragen € 0,80 per aanbidding.
- Het poorttarief (belasting voor het achterlaten van bepaalde afvalstromen op het milieupark) staat hieronder bij de toelichting per afvalstroom.

Toelichting per afvalstroom

Huishoudelijk restafval (HRA)

De huishoudens kunnen hun **HRA** middels een gemeentelijke restzak (tariefzak) van 25 liter of 50 liter tweewekelijks (laagbouw) dan wel wekelijks (hoogbouw en centrum) aan de straat zetten. Bij de hoogbouw staan op 14 locaties (peiljaar 2012) ondergrondse containers voor huishoudelijk restafval. Inzameling gebeurt door Stadsbeheer. HRA kan ook op milieuparken worden aangeboden middels de tariefzak (gratis) of een andere vuilniszak (tegen betaling: (€ 1,50 per standaard KOMO-zak).

Groente-, fruit- en tuinafval (GFT)

De huishoudens kunnen hun **GFT** middels een 140-liter-minicontainer tweewekelijks alternerend met HRA (laagbouw) of een 25-liter-emmer wekelijks gelijk met HRA (hoogbouw en centrum) aan de straat zetten. Inzameling gebeurt door Stadsbeheer. GFT kan ook op milieuparken worden aangeboden middels een vuilniszak (tegen betaling: € 1,50 per standaard KOMO-zak).

Oud papier en karton (OPK)

De huishoudens kunnen hun **OPK** in een kartonnen doos of zak dan wel opgebonden maandelijks aan de straat zetten. Inzameling gebeurt door verenigingen. OPK kan ook op de milieuperrons en milieuparken worden aangeboden.

Plastic/kunststof verpakkingen (P)

De huishoudens kunnen hun **P** los aanbieden op de milieuperrons. P kan ook op de milieuparken worden aangeboden.

Metalen verpakkingen en Drankenkartons (MD)

De huishoudens kunnen hun **MD** los aanbieden op de milieuperrons. MD kan ook op de milieuparken worden aangeboden, maar dan apart van elkaar.

Verpakkingsglas (glas)

De huishoudens kunnen hun **glas**, gescheiden naar wit en bont, los aanbieden op de milieuperrons. Glas kan ook op de milieuparken worden aangeboden

Textiel en schoeisel (textiel)

De huishoudens kunnen hun **textiel** en schoeisel vier maal per jaar aan de straat zetten. Inzameling gebeurt door 4 charitatieve instellingen, waaronder in ieder geval Reshare/Het Leger des Heils en Stichting Aktie '68 en twee instellingen die jaarlijks door loting worden bepaald. Textiel en schoeisel van hoge kwaliteit kunnen ook naar een kringloopwinkel (Kringloop A2, Kringloop Twiedehands-Twiedekans, Kringloop Zuid, Terre des Hommes Winkel, Vind-iets Maastricht; www.allekringloopwinkels.nl/limburg/maastricht) worden gebracht en overig herbruikbaar textiel kan worden aangeboden op de milieuparken.

Klein chemisch afval (KCA)

De huishoudens kunnen – al dan niet in de KCA-box – hun **KCA** drie maal per jaar naar één van de drie standplaatsen van de KCA-bus brengen. KCA kan daarnaast worden aangeboden op de milieuparken. Batterijen kunnen ook worden ingeleverd bij de detailhandel die deze verkoopt.

Grof huishoudelijk afval (GHA)

Voor onderstaande afvalstromen, samengevat **GHA**, kunnen de huishoudens gebruik maken van één van de vier milieuparken (waarvan drie op het grondgebied van Maastricht), die in opdracht van de Gemeenschappelijke Regeling Geul en Maas door Stadsbeheer worden geëxploiteerd. De Maastrichtse milieuparken zijn geopend van maandag to en met zaterdag van 10:00 uur tot 18:00 uur. Daarnaast kunnen de huishoudens – tegen betaling – gebruiken maken van de ophaalservice van MTB.

Grof huishoudelijk restafval (GHRA)

Voor het aanbieden van **GHRA** geldt een maximum van 2 m³ en een tarief op basis van volume:

0 m ³ – ¼ m ³	€ 5,-
¼ m ³ – ½ m ³	€ 10,-
½ m ³ – 1 m ³	€ 20,-
1 m ³ – 1½ m ³	€ 30,-
1½ m ³ – 2 m ³	€ 40,-

Elektrische en elektronische apparaten (EEA)

EEA kan op de milieuparken om niet worden aangeboden.

Asbest

Voor het aanbieden van asbest geldt een maximum van 15 m³ en een verpakingsvereiste. Het aanbieden is om niet.

C-hout

Zie **GHRA**. Conform de Activiteitenregeling milieubeheer dient voor deze afvalstroom een aparte mogelijkheid op de milieuparken aanwezig te zijn.

Gasflessen, brandblussers, drukhouders

Deze afvalstroom kan niet op de milieuparken, maar wel bij een erkende verwerker aangeboden worden. Conform de Activiteitenregeling milieubeheer dient voor deze afvalstroom een aparte mogelijkheid op de milieuparken aanwezig te zijn.

Grond (schoon)

Voor het aanbieden van schone grond geldt een maximum van 2 m³. Het aanbieden is om niet. Vervuilde grond dient bij een erkende verwerker te worden aangeboden.

A-/B-hout

Voor het aanbieden van A-/B-hout geldt een maximum van 2 m³. Het aanbieden is om niet. Vervuild hout dient als C-hout te worden aangeboden.

Banden van voertuigen

Voor het aanbieden banden (met of zonder velg) geldt een maximum hoogte van 1,5 m en een maximum aantal van 4 stuks. Het aanbieden is om niet.

Dakafval

Voor het aanbieden van dakafval geldt een maximum van 0,5 m³ en een tarief op basis van volume:

0 m ³ – ¼ m ³	€ 5,-
¼ m ³ – ½ m ³	€ 10,-

Polystyreen schuim (EPS)

Zie **GHRA**. Conform de Activiteitenregeling milieubeheer dient voor deze afvalstroom een aparte mogelijkheid op de milieuparken aanwezig te zijn, tenzij voor deze afvalstroom op een redelijke termijn op een andere wijze eenzelfde niveau van afvalscheiding wordt gerealiseerd.

Steenachtig (schoon puin, geen asfalt, geen gips)

Voor het aanbieden van schoon puin geldt een maximum van 2 m³. Het aanbieden is om niet. Vuil puin dient bij een erkende verwerker te worden aangeboden.

Gips

Zie **GHRA**. Conform de Activiteitenregeling milieubeheer dient voor deze afvalstroom een aparte mogelijkheid op de milieuparken aanwezig te zijn, tenzij voor deze afvalstroom op een redelijke termijn op een andere wijze eenzelfde niveau van afvalscheiding wordt gerealiseerd.

Grof tuinafval (GTA)

Voor het aanbieden van **GTA** geldt een maximum van 2 m³. Het aanbieden is om niet.

Harde kunststoffen

Harde kunststoffen kunnen op de milieuparken om niet worden aangeboden.

Matrassen

Zie **GHRA**. Conform de Activiteitenregeling milieubeheer dient voor deze afvalstroom een aparte mogelijkheid op de milieuparken aanwezig te zijn, tenzij voor deze afvalstroom op een redelijke termijn op een andere wijze eenzelfde niveau van afvalscheiding wordt gerealiseerd.

Metalen

Metalen (niet zijnde oud gereedschap) kan op de milieuparken om niet worden aangeboden. Oud gereedschap kan apart op de milieuparken om niet worden aangeboden.

Vlakglas

Vlakglas kan op de milieuparken om niet worden aangeboden.

Afgewerkte olie

Voor het aanbieden van afgewerkte olie geldt een maximum van 5 liter. Het aanbieden is om niet. Meer dan 5 liter dient bij een erkende verwerker te worden aangeboden.

Kringloopgoederen (niet herbruikbaar)

Zie **GHRA**. Bruikbare kringloopgoederen kunnen worden aangeboden bij één van de vijf kringloopwinkels (Kringloop A2, Kringloop Twiedehands-Twiedekans, Kringloop Zuid, Terre des Hommes Winkel, Vind-iets Maastricht; www.allekringloopwinkels.nl/limburg/maastricht).

Bijlage 4	Gegevens inzamelresultaten 2009 – 2014 Nadere uitwerking volgt.
------------------	---

Bijlage 5**Maatregelen Afvalbeleidsplan 2011 – 2015***1. Verbeteren uitstraling milieuperrons*

Betreft [1] het vervangen van 180 ondergrondse containers op de milieuperrons, [2] het aangaan van een structureel onderhoudscontract voor alle ondergrondse containers en [3] het inpassen in de omgeving (beeldkwaliteit).

Stand van zaken: Punten [1] en [2] zijn volledig uitgevoerd; punt [3] is bij de meeste perrons uitgeboerd.

2. Gefaseerd invoeren ondergronds restafvalinzameling

Betreft het uitbreiden van het aantal hoogbouwlocaties waar bewoners hun restafval ondergronds kunnen aanbieden.

Stand van zaken: uit een heroverweging blijkt dat (op deze wijze) uitbreiden van het aantal hoogbouwlocaties in dezen niet langer bijdraagt aan het realiseren van de doelstellingen.

3. Optimaliseren grofvuilinzameling aan huis

Betreft het verbeteren van het afwikkelingstraject (communicatie over ophaalkosten, ophaalfrequentie en responstijd) door de buurtbeheerbedrijven die het ophalen verzorgen.

Stand van zaken: deze maatregel staat voor 2015 op de rol (zie DVO Stadsbeheer).

4. Toekomstig brengsysteem grof vuil

Betreft het heroverwegen van de locatie en de inrichting van de huidige milieuparken om te komen tot moderne milieuparken met een hogere service en een snellere doorlooptijd. Een en ander in afstemming met de buurgemeenten.

Stand van zaken: milieupark Rondeel wordt in 2016 operationeel; een visie op de overige milieuparken is aan de orde nadat bekend is of de GR Geul en Maas na 2015 wordt voortgezet.

5. Terugdringen illegale dump en zwerfafval

Betreft het intensiveren van de handhaving en het toetsen van de effectiviteit daarvan.

Stand van zaken: een verdubbeling van de inzet van V&L in het 2^e kwartaal 2013 heeft niet direct geleid tot meer proces-verbalen of het aantal overtredingen op heterdaad; er zijn wel meer adressen getraceerd maar die hebben niet geleid tot het uitschrijven van meer rekeningen voor de opruimkosten.

6. Optimaliseren vergunningverlening textielinzameling

Betreft het verbeteren van de registratie van de ingezamelde hoeveelheden.

Stand van zaken: vervangen door het optimaliseren van de textielinzameling in den brede zoals wordt opgenomen in het afvalbeleid voor de periode 2016 – 2020.

7. Herijking KCA-inzameling

Betreft het intensiveren van het flankerende beleid en het plaatsen van retour-terminals voor KCA.

Stand van zaken: retourterminals zijn niet geplaatst; wel is een inzamelronde op zaterdag toegevoegd (echter zonder effect op aanbod en bekendheid).

8. Monitoren en optimaliseren gescheiden inzameling kunststoffen

Betreft het toetsen van de verhoging van de ledigingsfrequentie van de ondergrondse containers voor kunststof verpakkingen op de milieuperrons na uitbreiding van deze afvalstroom tot de brede kunststoffractie.

Stand van zaken: niet uitgevoerd.

9. Optimaliseren GFT-inzameling bij hoogbouw

Betreft het onderzoeken van de effectiviteit en de efficiëntie van de GFT-inzameling in de hoogbouw.

Stand van zaken: het onderzoek is uitgevoerd en heeft een aantal aanbevelingen opgeleverd die een marginale verbetering in de inzamelrepons voor GFT en een marginale vermindering in het aandeel restafval betekenen. Uit een hero-verweging blijkt dat genoemde aanbevelingen onvoldoende zijn om het voorliggende afvalbeleid voor de periode 2016 – 2020 te realiseren

10. Herooverweging gescheiden luierinzameling

Betreft het afzien van de gescheiden inzameling van luier- en incontinentiemateriaal.

Stand van zaken: uitgevoerd.

11. Contractbeheer overige afvalcomponenten

Betreft het verlengen dan wel aanbesteden van verwerkingscontracten voor huishoudelijk (grof) restafval en GFT (in ASL-verband), oud papier en karton, glas, drankenkartons/blik, diverse milieuparkcomponenten en kringloopgoederen.

Stand van zaken: uitgevoerd.

12. Opstellen communicatieplan

Betreft het opstellen van een communicatieplan met structurele en projectmatige aandacht voor afvalinzameling en afvalscheiding.

Stand van zaken: tot en met 2014 op ad hoc basis; in 2015 volgens een raamwerk.

	<p><i>13. Organisatie van het afvalbeheer</i> Betreft het doorontwikkelen van de organisatie en de professionalisering binnen het taakveld afvalbeheer.</p> <p><u>Stand van zaken</u>: werkwijze van opdrachtgever-opdrachtnemer verder uitgevoerd met permanente aandacht voor het optimaliseren van de bedrijfsvoering.</p> <p><i>14. Tarievenbeleid</i> Betreft het handhaven van de tariefzak.</p> <p><u>Stand van zaken</u>: uitgevoerd.</p>
--	---

Bijlage 6	Ontwikkelingen in inzameling en verwerking Nadere uitwerking volgt.
------------------	---

Bijlage 7 Van inzamelmoment naar afdankmoment

Inleiding

In zijn algemeenheid is de huidige inzamelstructuur erop gericht om de inzameling van de verschillende huishoudelijke afvalstromen effectief en efficiënt uit te voeren. Maar om een verdergaande afvalscheiding te realiseren, gericht op het produceren van zo zuiver mogelijke en daardoor zo waardevol mogelijke secundaire grondstoffen, zal meer aansluiting gezocht moeten worden met het moment waarop de burger/het huishouden zich van zijn afval wil ontdoen. Kortom we moeten van inzamelmoment naar afdankmoment.

Bij het inrichten van een nieuwe inzamelstructuur zijn in een huishouden de volgende hoofdstromen te onderscheiden (geordend naar "Hoeveel van wat komt waar en wanneer vrij en wat is het probleem?").

Hoeveel van wat komt waar en wanneer vrij en wat is het probleem?					
Wat (Afvalstroom)		Hoeveel (ltr/inw/wk)	Waar (in huis)	Wanneer (frequentie)	Probleem
HRA	restafval	0,5	badkamer/wc	incidenteel	hygiëne
GF	keukenafval	2,7	keuken	dagelijks	snel stank
T	tuinafval	veel	tuin	incidenteel	ruimte, zwaar
OPK	papier/karton	18,8	huis	incidenteel	ruimte
P	kunststof verpakkingen	25,0	keuken	dagelijks	stank/ruimte
M	metalen verpakkingen	1,3	keuken	wekelijks	stank
D	drankenkartons	0,5	keuken	wekelijks	stank
glas	verpakkingsglas	2,1	keuken	wekelijks	ruimte
textiel	textiel en schoeisel	0,1	huis	incidenteel	ruimte
KCA	klein chemisch afval	0,01	huis	incidenteel	ongewoon
INCO	luiers	3,0	badkamer/wc	dagelijks	snel stank/ruimte
X	spullen	0,5	huis	incidenteel	ruimte
BSA	bouw- en sloopafval	veel	huis	incidenteel	ruimte, zwaar
Krlp	Kringloopgoederen	veel	huis	incidenteel	ruimte, zwaar

Onderstaand plaatje illustreert het "waar".



In het overzicht is te zien dat de vrijkomende materialen kunnen worden ingedeeld naar herkomst (GF in de keuken, T in de tuin), afdankmoment (GF dagelijks, T incidenteel) en kenmerken (snel stank, zwaar).

Wat voorts kan worden afgeleid uit dit overzicht zijn de grote volumes kunststof verpakkingen en oud papier en karton. Ook blijkt stank/hygiëne zich vooral af te spelen bij voedselresten en voedselverpakkingen in de keukenomgeving.

Waar praten we over?

Voorop dient te worden gesteld dat geen huishouden hetzelfde is ingericht; ieder heeft zijn eigen leefritme en gewoonten. Er is dus waarschijnlijk geen oplossing voor alles en iedereen. Maar waar praten we eigenlijk over?

Praten we over afval of over afgedankte materialen? Wat eerst is gekocht tegen een bepaalde waarde wordt na gebruik vaak weg gegooid als waardeloos. Maar elk afgedankt materiaal bevat een restwaarde. Die restwaarde is afhankelijk van de kwaliteit en het volume van dit materiaal. Zo is het bijvoorbeeld economisch en ecologisch oninteressant om kurkdoppen apart in te zamelen, maar wel doenlijk om dit samen met andere materialen te verzamelen en naderhand op een sorteerlocatie naar soort te verzamelen.

Waar doen we het voor?

Nog altijd wordt 30% (Maastricht) respectievelijk de helft (gemiddeld in Nederland) van alle huishoudelijke materialen als restafval verbrand, terwijl de feitelijke hoeveelheid restafval minder dan één procent is. Er wordt dus onnodig veel verspild dat bovendien tegen (hoge) kosten wordt verbrand. Nieuwe technieken geven afgedankte materialen een hogere waarde; zo kan energie uit GF worden gewonnen door vergisting of kan GF zelfs als basis voor visvoer of bioplastics, en mogelijk voor voedingsmiddelen en farmaceutische producten dienen. De tuinfractie kan worden gecomposteerd, zoals voorheen met GFT ook geschiedde of opgewerkt worden tot brandstof.

Welke oplossingsrichtingen blijken wenselijk?

Uit alle afvalenquêtes en gebruikersonderzoeken blijkt dat 60% van de ondervraagden meer afval wil scheiden, indien alles aan huis wordt opgehaald. Uit wetenschappelijk onderzoek blijkt in het algemeen dat het gemak van een inzamelsysteem bepalend is voor de burger en diens afvalscheiding. Uit de praktijk blijkt de woonsituatie van bewoners van grote invloed op de afvalscheiding. Dit blijkt mede uit de matige prestaties die in dichtbevolkte steden worden behaald en de soms uitzonderlijke prestaties in laagbouw.

Inzamelsystemen

De best presterende inzamelsystemen blijken een allesomvattende benadering te hebben (dus alle materiaalstromen zijn in de proef betrokken) en kunnen op hoofdlijn als volgt worden ingedeeld:

- **Omgekeerd inzamelen:** alle gewenste materialen worden aan huis opgehaald, maar het ongewenste restafval moet men brengen naar een wijkvoorziening en tegen betaling in de stortkoker werpen. Dit concept is gebaseerd op ontmoediging van restafval door middel van diftar (vervuiler betaalt) en het minder makkelijk kunnen laten aanbieden van het restafval.

	<p><u>Voorbeeld</u>: bewoners kunnen hun verpakkingsmaterialen in de grijze klike verzamelen, hun GFT in de groene klike en dat wordt allemaal aan huis opgehaald. Voor textiel, glas en restafval moet men naar een wijkvoorziening.</p> <ul style="list-style-type: none"> - Hoogfrequent inzamelen: alle materialen, inclusief het ongewenste restafval, worden aan huis opgehaald. Dit concept is gebaseerd op maximale ontzorging van “gebruikers” met behoud van kwaliteit. Door tijdige terugname van afgedankte materialen ontstaan geen reuk-, hygiëne- en/of ruimteproblemen (door voedselresten en luiers). <p><u>Voorbeeld</u>: bewoners zetten op vaste dagen hun gescheiden materialen aan de straat, waarbij gebruik kan worden gemaakt van containers, dozen, (bulk)zakken of andere opslagvormen die geheel aansluiten bij de situatie ‘in huis’. Dus ook het restafval wordt aan huis opgehaald. (NB: in veel Italiaanse gemeenten worden voedselresten al meerdere jaren twee maal per week ingezameld).</p> <p>Daarnaast zijn twee (succesvolle) situaties bekend, waar gebruik is gemaakt van een zo genoemd deelnemerscontract:</p> <ul style="list-style-type: none"> - Västerås (een Zweedse stad 140.000 inwoners, 60% hoogbouw): elk huishouden dient met de gemeente een aanbiedingscontract sluiten, waarbij er drie keuzes zijn: <ol style="list-style-type: none"> 1. GF bij het restafval doen tegen de hoogste kosten (doet 3%). 2. GF gescheiden aanbieden onder aan de portiek tegen de laagste kosten (doet 90%). 3. GF zelf verwerken (fermenteren, kippenvoer, e.d.), wat geen kosten geeft. <p><u>Resultaat</u>: 90% van het GF wordt correct ingeleverd.</p> - Soerendonk (een Nederlands dorp): 50 gezinnen hebben als proef een overeenkomst gesloten voor de inruil van de grijze klike voor een set afval Emmers in huis. <p><u>Resultaat</u>: onder meer voedselresten werden nagenoeg geheel ingeleverd.</p>
--	---

Bijlage 8 Demografische ontwikkelingen

Inleiding

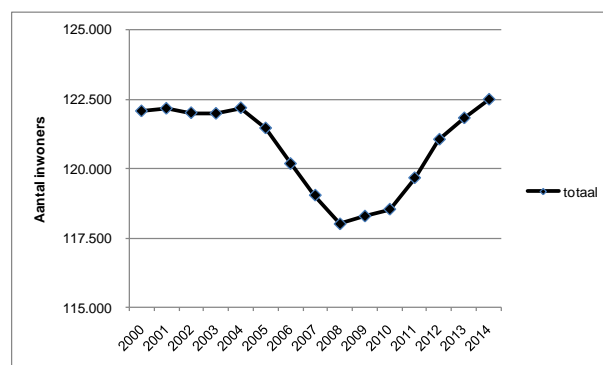
De hoofdlijnen van de inzamelstructuur voor huishoudelijk afval, die de gemeente Maastricht hanteert, is na de introductie van de tariefzak in 2001 op hoofdlijnen ongewijzigd gebleven. Vanuit de veronderstelling dat demografische factoren van invloed zijn op de aard en de hoeveelheid van het afvalaanbod komen in deze memo de mogelijk relevante demografische ontwikkelingen aan de orde. Het gaat om de volgende onderwerpen:

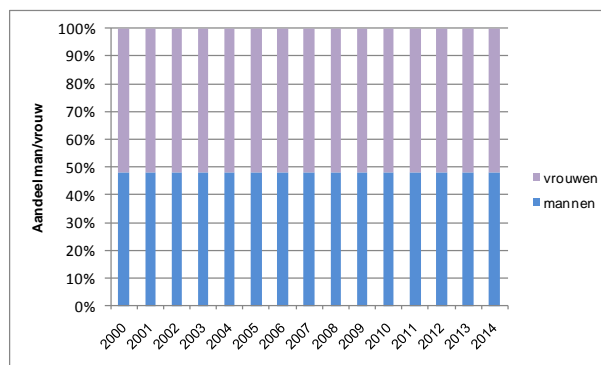
- het aantal inwoners, uitgesplitst naar geslacht, leeftijdsklasse en herkomst;
- het aantal huishoudens, uitgesplitst naar eenpersoonshuishoudens, huishoudens zonder kinderen en huishoudens met kinderen en als afgeleide daarvan de gemiddelde huishoudengrootte;
- het aantal studenten aan HBO en WO, uitgesplitst naar herkomst .

Aantal inwoners (totaal en naar geslacht)

In onderstaande tabel staan voor de periode 2000 – 2014 het aantal inwoners als totaal en uitgesplitst naar man/vrouw. In de grafieken staan het verloop van het absolute aantal inwoners in genoemde periode respectievelijk het relatieve aandeel per jaar van mannen en vrouwen.

Jaar	Aantal inwoners		
	totaal	mannen	vrouwen
2000	122.070	58.659	63.411
2001	122.163	58.724	63.439
2002	122.005	58.638	63.367
2003	121.982	58.742	63.240
2004	122.183	58.924	63.259
2005	121.456	58.589	62.867
2006	120.175	57.886	62.289
2007	119.038	57.245	61.793
2008	118.004	56.631	61.373
2009	118.286	56.767	61.519
2010	118.533	56.957	61.576
2011	119.664	57.538	62.126
2012	121.050	58.231	62.819
2013	121.819	58.564	63.255
2014	122.488	58.854	63.634





Het inwonertal van Maastricht was met ca. 122.0000 inwoners in de periode 2000 – 2004 redelijk constant, vertoonde in de periode 2005 – 2008 een daling tot ruim 118.000 inwoners en is in de periode 2009 – 2014 gestegen tot net boven het niveau van de eerstgenoemde periode (122.500 inwoners). Gedurende de periode 2000 – 2014 is de verhouding man/vrouw tamelijk constant gebleven. Het aandeel mannen varieerde in deze periode van 48,0% tot 48,2%.

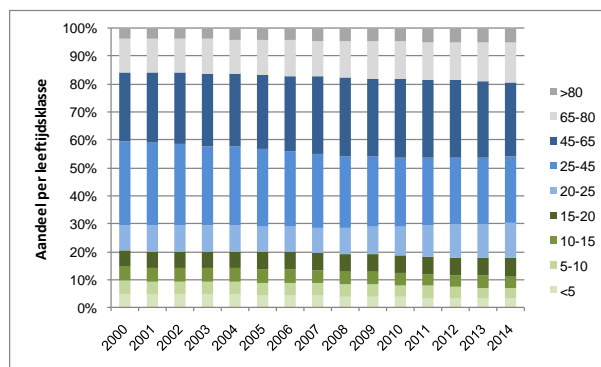
→ Daarmee is de man/vrouwverhouding geen demografisch kenmerk dat nader bekeken hoeft te worden.

Aantal inwoners naar leeftijdsklasse

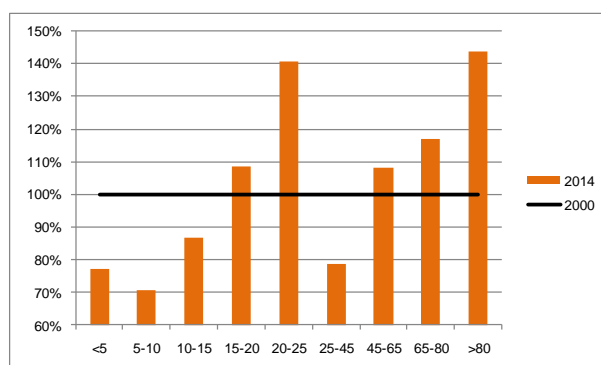
In de leeftijdsopbouw van de bevolking maakt Het CBS onderscheid tussen “groene” leeftijden (de klassen jonger dan 5, 5 tot 10 jaar, 10 tot 15 jaar en 15 tot 20 jaar), “grijze” leeftijden (de klassen 65 tot 80 jaar en ouder dan 80 jaar) en “productieve” leeftijden (de klassen 20 tot 25 jaar, 25 tot 45 jaar en 45 tot 65 jaar).

In onderstaande tabel staan de absolute aantallen inwoners per leeftijdsklasse per jaar. Deze tabel is vervolgens vertaald in een grafiek met het relatieve aandeel per jaar van iedere leeftijdsklasse. Daarin is te zien dat het aandeel groene leeftijden is gedaald/dalende is, dat het aandeel grijze leeftijden is gestegen/stijgende is en dat het aandeel “productieve” leeftijden min of meer constant is gebleven.

Jaar	Leeftijdsklasse (absolute aantallen)								
	<5	5-10	10-15	15-20	20-25	25-45	45-65	65-80	>80
2000	5.671	6.056	5.914	7.219	11.014	36.724	30.131	14.990	4.351
2001	5.609	5.870	6.020	7.154	11.322	36.112	30.628	14.924	4.524
2002	5.664	5.673	6.094	7.163	11.218	35.485	31.158	14.903	4.647
2003	5.719	5.536	6.061	7.343	11.083	34.860	31.592	15.006	4.782
2004	5.619	5.536	6.045	7.452	11.056	34.574	31.923	15.070	4.908
2005	5.442	5.497	5.952	7.497	10.948	33.653	32.321	15.133	5.013
2006	5.150	5.417	5.724	7.525	10.791	32.660	32.512	15.249	5.147
2007	4.927	5.331	5.483	7.670	10.730	31.407	32.798	15.407	5.285
2008	4.670	5.325	5.340	7.451	11.148	30.071	32.985	15.554	5.460
2009	4.473	5.258	5.319	7.452	11.740	29.534	33.281	15.649	5.580
2010	4.383	5.075	5.266	7.433	12.238	29.081	33.620	15.707	5.730
2011	4.337	4.876	5.197	7.478	13.390	29.003	33.432	16.023	5.928
2012	4.328	4.692	5.154	7.494	14.552	29.008	33.261	16.502	6.059
2013	4.310	4.427	5.191	7.595	15.145	28.973	32.972	17.074	6.132
2014	4.385	4.271	5.120	7.845	15.510	28.952	32.634	17.510	6.261



Als het jaar 2014 wordt vergeleken met het jaar 2000 (= 100% gesteld), dan is te zien dat binnen de groene leeftijden de daling zich voordoet in de klassen 0 tot 5 jaar, 5 tot 10 jaar en 10 tot 15 jaar, maar dat in de klasse 15 tot 20 jaar juist een stijging optreedt. Binnen de productieve leeftijden is in de klasse 20 tot 25 jaar een sterke stijging en in de klasse 25 tot 45 jaar een sterke daling te zien. Binnen de grijze leeftijden is te zien dat de stijging zich vooral in de klasse ouder dan 80 voordoet.



→ Als deze demografische ontwikkeling wordt geïnterpreteerd als “minder kinderen, meer studenten, minder gezinnen en meer ouderen” is de leeftijdsverdeling als demografisch kenmerk relevant voor de ontwikkeling van aard en hoeveelheid van het afvalaanbod.

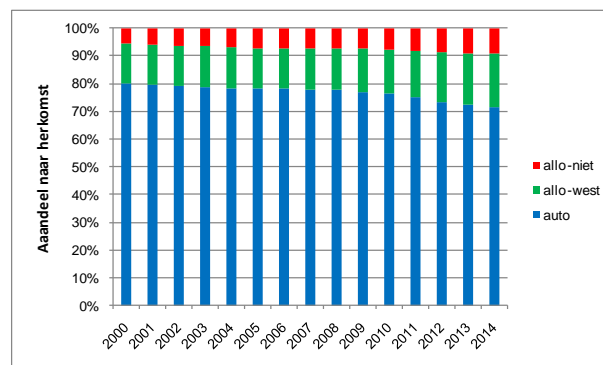
De gekozen interpretatie kan getoetst worden aan het aantal huishoudens, uitgesplitst naar eenpersoonshuishoudens, huishoudens zonder kinderen en huishoudens met kinderen en aan de gemiddelde huishoudengrootte en het aantal studenten aan HBO en WO.

Aantal inwoners naar herkomst

Gedurende de periode 2000 – 2014 is het aantal autochtonen afgenomen (met plm. 10.000) en is het aantal westerse allochtonen en niet-westerse allochtonen toegenomen (met plm. 5.500 respectievelijk met plm. 4.500).

In onderstaande tabel staat voor de periode 2000 – 2014 het aantal inwoners uitgesplitst naar herkomst. In de grafiek staat het relatieve aandeel per jaar van autochtonen, westerse allochtonen en niet-westerse allochtonen in genoemde periode.

Jaar	Herkomst		
	auto	allo-west	allo-niet
2000	97.772	17.538	6.760
2001	97.443	17.599	7.121
2002	96.744	17.619	7.642
2003	96.213	17.665	8.104
2004	95.682	17.883	8.618
2005	95.027	17.647	8.782
2006	93.812	17.570	8.793
2007	92.833	17.563	8.642
2008	91.800	17.681	8.523
2009	91.136	18.310	8.840
2010	90.398	18.905	9.230
2011	89.658	20.294	9.712
2012	88.948	21.740	10.362
2013	88.225	22.639	10.955
2014	87.728	23.277	11.483

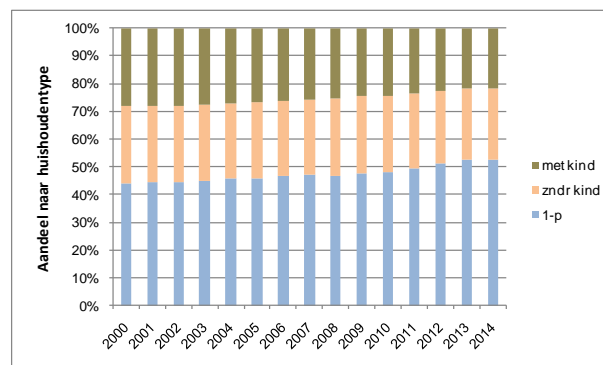


→ Door de sterke verschuiving tussen de verschillende achtergronden van de inwoners is herkomst een relevant demografisch kenmerk is in de ontwikkeling van aard en hoeveelheid van het afvalaanbod (al is het maar uit communicatief oogpunt).

Aantal huishoudens

Als de interpretatie “minder kinderen, meer studenten, minder gezinnen en meer ouderen” juist is, dan is de verwachting dat het aantal eenpersoonshuishoudens is gestegen en dat het aantal huishoudens met kinderen is gedaald. Uit onderstaande tabel met de absolute aantallen per huishoudtype per jaar en onderstaande grafiek met het relatieve aandeel per jaar van ieder huishoudentype blijkt dat ook zo te zijn.

Jaar	Huishoudens		
	1-p	zndr kind	met kind
2000	26.378	16.722	16.969
2001	26.826	16.671	16.914
2002	27.037	16.693	16.883
2003	27.361	16.726	16.816
2004	28.088	16.707	16.756
2005	28.013	16.809	16.522
2006	28.648	16.678	16.087
2007	28.778	16.683	15.797
2008	28.603	16.926	15.443
2009	29.368	17.087	15.235
2010	30.029	17.088	15.119
2011	31.482	17.010	15.018
2012	33.558	17.105	14.859
2013	34.960	17.216	14.628
2014	35.283	17.383	14.615



Het aantal eenpersoonshuishoudens is in de periode 2000 – 2014 met ca. 9.000 gestegen en het aandeel is in deze periode toegenomen van nog geen 44% in 2000 naar ruim 52% in 2014. Voor het huishoudentype huishoudens met kinderen zijn deze gegevens een daling met ca. 2.500 in absolute zin en een afname van ruim 28% in 2000 naar minder dan 22% in 2014. Het huishoudentype huishoudens zonder kinderen is in absolute zin licht gestegen (een toename van plm. 500) en in relatieve zin licht gedaald (een afname van 2%).

De netto toename van het aantal huishoudens met ca. 7.000 is ook terug te zien in de afname van de gemiddelde huishoudengrootte in de periode 2000 – 2014.

gemidd. grootte	2000	2001	2002	2003	2004	2005	2006	2007	2008	2009	2010	2011	2012	2013	2014
	1,99	1,98	1,97	1,96	1,95	1,94	1,92	1,90	1,90	1,88	1,87	1,84	1,81	1,79	1,78

→ De sterke toename van het aantal eenpersoonshuishoudens en de (daarmee samenhangende) afname in de gemiddelde bezettingsgraad van een huishouden maakt dit een relevant demografisch kenmerk in de ontwikkeling van aard en hoeveelheid van het afvalaanbod.

Aantal studenten aan HBO/WO, uitgesplitst naar herkomst

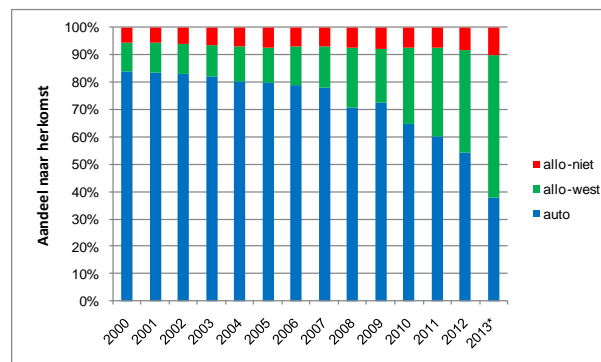
Als de interpretatie "meer studenten" juist is, dan is de verwachting dat dit aantal is gestegen. Ook dit blijkt uit onderstaande tabel.

Jaar	Studenten			
	HBO/WO	auto	allo-west	allo-niet
2000	8.637	7.240	906	491
2001	8.585	7.152	941	492
2002	8.604	7.132	952	520
2003	8.713	7.140	986	587
2004	8.913	7.170	1.115	628
2005	8.881	7.068	1.145	668
2006	8.694	6.867	1.199	628
2007	8.819	6.878	1.309	632
2008	10.114	7.157	2.207	750
2009	9.856	7.143	1.954	759
2010	11.153	7.216	3.114	823
2011	11.946	7.185	3.889	872
2012	12.844	6.965	4.812	1.067
2013*	6.938	2.631	3.613	694

* De gegevens over 2013 zijn onvolledig.

Gedurende de periode 2000 – 2012 is het aantal studenten aan HBO en WO gestegen met ruim 4.000. Het aantal studenten van autochtone afkomst is in deze periode min of meer constant gebleven, terwijl het aantal studenten van westers-allochtone afkomst fors is gestegen (een toename met bijna 4.000, een vervijfvoudiging) en het aantal studenten van niet-westerse allochtone afkomst ook is gestegen (een toename met plm. 500, een verdubbeling).

In onderstaande grafiek staat het relatieve aandeel per jaar van autochtone, westers-allochtone en niet-westerse allochtone studenten in genoemde periode. Het jaar 2013 is onder voorbehoud.



➔ De sterke internationalisering van de studentenpopulatie is een relevant demografisch kenmerk in de ontwikkeling van aard en hoeveelheid van het afvalaanbod.

Bijlage 9 Burgerparticipatie

Inleiding

In het coalitieakkoord 2014 – 2018 is de ambitie vastgelegd dat buurten, wijken en inwoners intensief worden betrokken bij het gemeentelijk beleid. Eén van de beleidsvelden die bij uitstek de burger raakt, is het afvalbeleid. Overheden doen dan ook al langer hun best om burgers te betrekken bij de beleidsvorming, opdat de beleidsuitvoering goed verloopt. De daartoe tot nog toe doorgaans gepraktiseerde vorm is de beleidsparticipatie⁵. Hoewel naast deze vorm van participatie andere vormen zijn ontstaan, waarbij het initiatief meer en meer bij de burger ligt, is beleidsparticipatie bij het formuleren van het strategische afvalbeleid (*Waar gaan we heen op de langere termijn?*) toch de meest geëigende vorm. Het tactische en het operationele afvalbeleid (*Wat moeten we daar op de korte termijn voor doen?* en *Hoe pakken we dat precies aan?*) zijn wel geschikt voor een verdergaande vorm van burgerparticipatie.

Een geslaagde burgerparticipatie

Om burgerparticipatie voor alle partijen succesvol te laten verlopen, is het van belang te beseffen dat ieder participatieproject en –traject anders is en daarom om maatwerk vraagt. De navolgende richtlijnen kunnen daartoe behulpzaam zijn:

- Geef kaders aan: stel een startnotitie op waarin het project wordt begrensd, rollen en verantwoordelijkheden worden benoemd en spelregels worden vastgelegd.
- Samenstelling van de groep: houdt rekening met het 90-9-1-principe⁶, kijk naar de aanwezige belangengroepen en ga op zoek naar sociale trekkers.
- Proces is minstens zo belangrijk als inhoud: neem tijd en ruimte, werk vraaggericht, geef volledige en kwalitatief goede informatie, communiceer en motiveer goed, maar ook afspraak is afspraak.
- Maak een creatieve start: maak de geest los en verbind mensen met elkaar, zet een gezamenlijke stip aan de horizon en durf los te laten.

Strategisch niveau

Op het strategische niveau worden de doelstellingen voor de langere termijn geformuleerd. In het voorliggende geval van (de startnotitie voor) het Meerjarenbeleidsplan Afval is als tijdshorizon 2030 genomen om de ambitie van een afvalloos Maastricht tegen zo laag mogelijke kosten en een adequate service waar te kunnen maken. Het daadwerkelijk vaststellen van deze ambitie, zowel inhoudelijk als qua tijdsplanning, vraagt om een verder kijken dan het hier en nu, hetgeen bij uitstek tot de verantwoordelijkheden van de gemeenteraad, als vertegenwoordiger van de burger, behoort. Deze langetermijndoelstelling geeft daarmee de kaders mee voor de vertaling naar het tactische niveau:

⁵ Beleidsparticipatie betreft initiatieven van het bestuur om burgers te betrekken bij onderwerpen die op de politieke agenda staan. Het initiatief gaat meestal uit van de overheid. Het gaat om formele participatie (adviesraden, wettelijke inspraakprocedures e.d.) en informele participatie (panels, focusgroepen, bijeenkomsten e.d.).

⁶ Van de 100 bewoners in een wijk zijn er 90 bewoners die zich niet betrokken voelen bij een project. 9 bewoners zijn geïnteresseerd in het project, maar participeren niet actief. 1 bewoner vindt het project de moeite waard en gaat zich actief inzetten.

- afvalloos betekent minder en minder restafval en meer en meer hergebruik door meer gescheiden inzameling en/of nascheiding;
- zo laag mogelijke kosten kan ook vertaald worden in zo hoog mogelijke opbrengsten door zo zuiver mogelijke hergebruikstromen;
- adequate service betekent meer en meer gemak voor de burger.

Tactisch niveau

Om het tactische niveau toe te lichten, nemen we als voorbeeld de afvalstroom keukenafval in de hoogbouw (i.e. het groente- en fruitafval, hierna GF). GF vormt, zeker in het geval van een kleine behuizing, een problematische stroom: het komt (vrijwel) dagelijks vrij en gaat snel stinken. Rekening houdende bovengenoemde kaders houdt dit het volgende in voor het tactische niveau:

- Afvalloos betekent echter dat deze afvalstroom afgescheiden moet worden van het rest afval. Nascheiding is daarbij geen optie omdat door vermenging met andere daarin aanwezige afvalstromen over en weer verontreiniging plaats vindt. Dit kader houdt dus bronscheiding in.
- GF is in een zo zuiver en zo vers mogelijke vorm potentieel een kostbare grondstof (voor zelfs de voedingsmiddelen- en farmaceutische industrie). Dit kader betekent dus een hoogfrequente inzameling.

Met deze kaders (goed gecommuniceerd en gemotiveerd) voor ogen is de betrokken burger 'ready, able and willing' bij te dragen aan de invulling van het derde kader: hoe ziet gemak voor de burger er in dit geval uit?

Operationeel niveau

Stel dat in de hier gebruikte casus van GF in de hoogbouw de participatiegroep de adequate service invult door hetzij het creëren van een nabij gelegen brengvoorziening die frequent wordt geledigd, hetzij door het drie maal per week aan huis ophalen van een klein, afsluitbaar GF-emmertje, dan is het aan het operationele niveau om deze opties op uitvoerbaarheid te toetsen, zo mogelijk middels proefprojecten in samenwerken met de participatiegroep.

Bijlage 10	Regionale samenwerking Nadere uitwerking volgt.
-------------------	---

Bijlage 11	Arbeidsparticipatie Nadere uitwerking volgt.
-------------------	--